



***LA LÉGENDE DE LA GORDON-BENNETT S'EXPOSE À
L'AVENTURE MICHELIN***

Mai / Août 2015

DOSSIER DE PRESSE



SOMMAIRE

LA LÉGENDE DE LA GORDON-BENNETT
S'EXPOSE À L'AVENTURE MICHELIN 2

UNE EXPOSITION EN SIX PARTIES :

1. Une course mythique 3

2. Le circuit d'Auvergne 4

3. Des concurrents prestigieux 5

4. Une préparation minutieuse 6

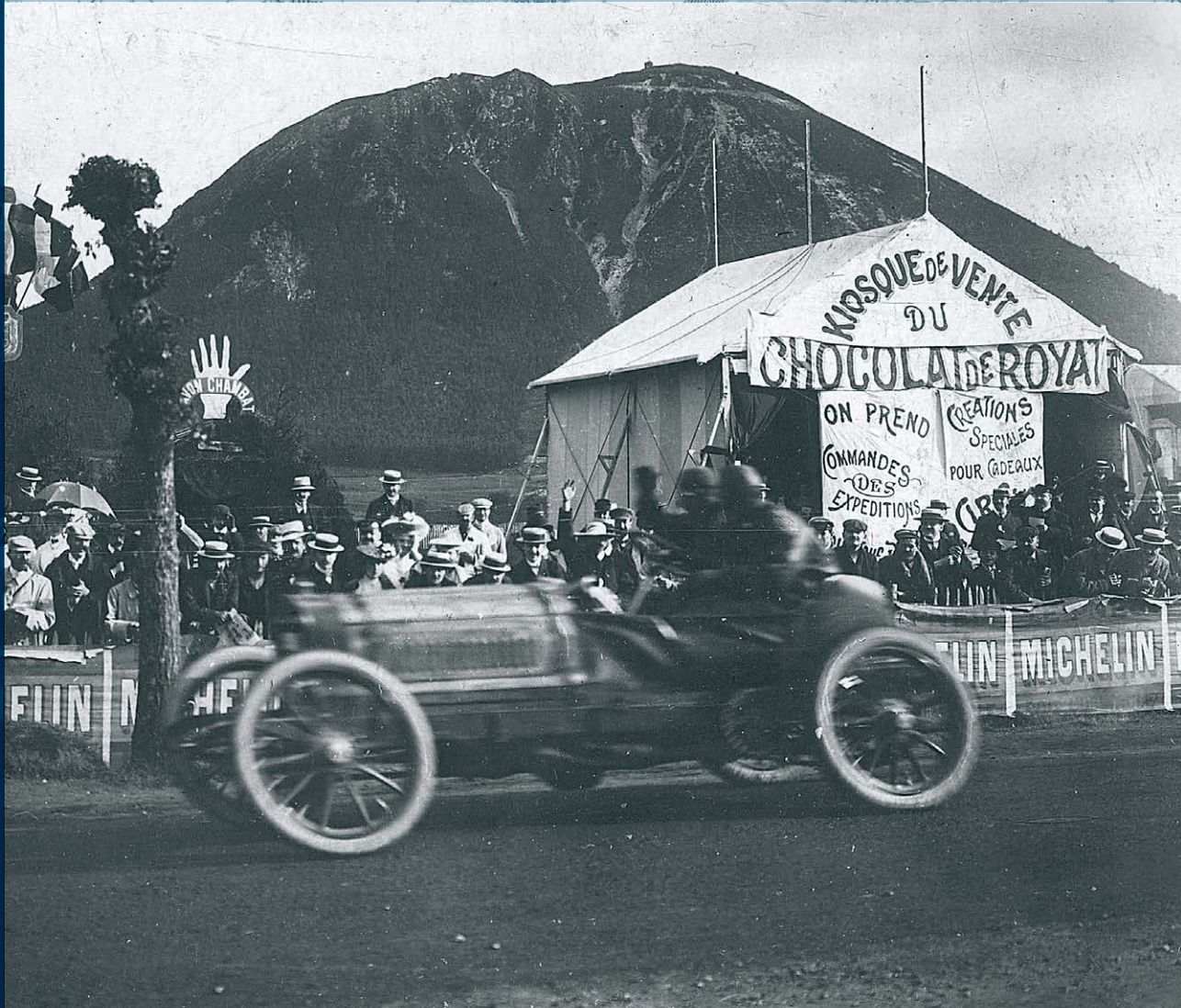
5. Une équipe victorieuse 7

6. Une communication originale 8

HIER, AUJOURD'HUI, DEMAIN,
L'AVENTURE MICHELIN CONTINUE CHAQUE JOUR 9

L'AVENTURE MICHELIN : INFORMATIONS PRATIQUES 10

LE GROUPE MICHELIN EN QUELQUES CHIFFRES 11





LA LÉGENDE DE LA COUPE GORDON-BENNETT S'EXPOSE À **L'AVENTURE MICHELIN**

Du 1^{er} mai au 31 août prochain, le 110^{ème} anniversaire de la Coupe Gordon-Bennett est l'occasion d'une exposition temporaire sur cet événement international sans précédent en Auvergne.

Une rétrospective présentée, en accès libre, à l'Aventure Michelin.



La rétrospective retrace les six temps forts de cette grande compétition internationale entrée depuis dans la légende.

Un circuit de montagne de 137 kilomètres, six nations concurrentes, 80 000 spectateurs : cette journée du 5 juillet 1905 aura été celle de tous les superlatifs pour Clermont et sa région qui n'avaient jamais connu tel événement. Michelin, co-organisateur, avait relevé le défi et réussi à mener à la victoire les voitures équipées de ses pneus.

Des photos et documents d'archives, ainsi qu'un film d'époque inédit, permettent de restituer l'ampleur de cette mobilisation lorsque se sont concentrés autour de Clermont-Ferrand au tout début du XX^{ème} siècle, défis technologiques, rivalités économiques et sportives internationales dans une formidable ferveur populaire.

Elle retrace l'histoire de cette course mythique créée à l'époque des pionniers pour favoriser l'essor de l'industrie automobile.

Elle détaille le circuit routier d'une originalité et d'une difficulté inhabituelles sur lequel se sont affrontés des concurrents prestigieux venus de toute l'Europe et d'Amérique.

Elle témoigne enfin du succès retentissant des pneus Michelin et de l'exploitation publicitaire tout à fait innovante de cette victoire.

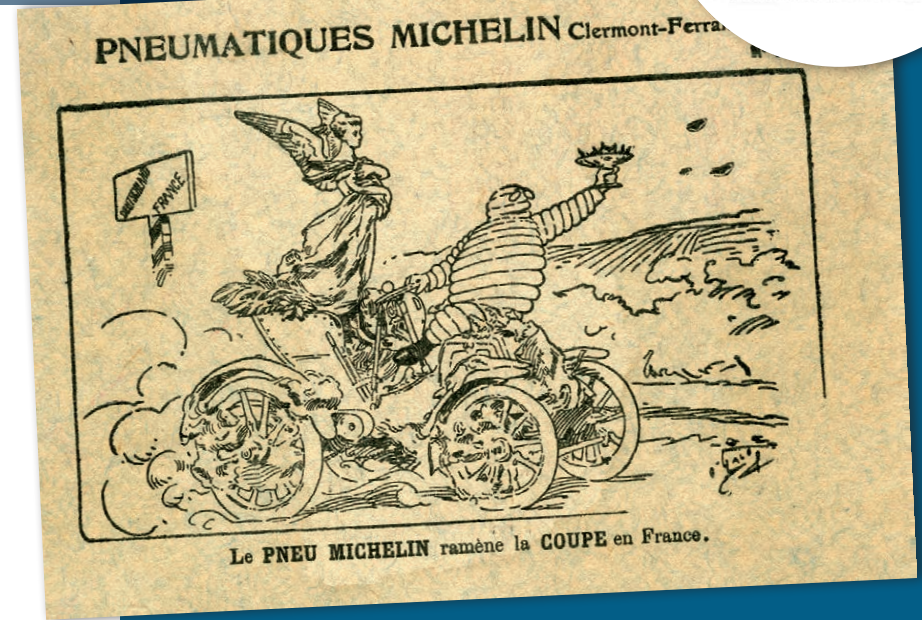
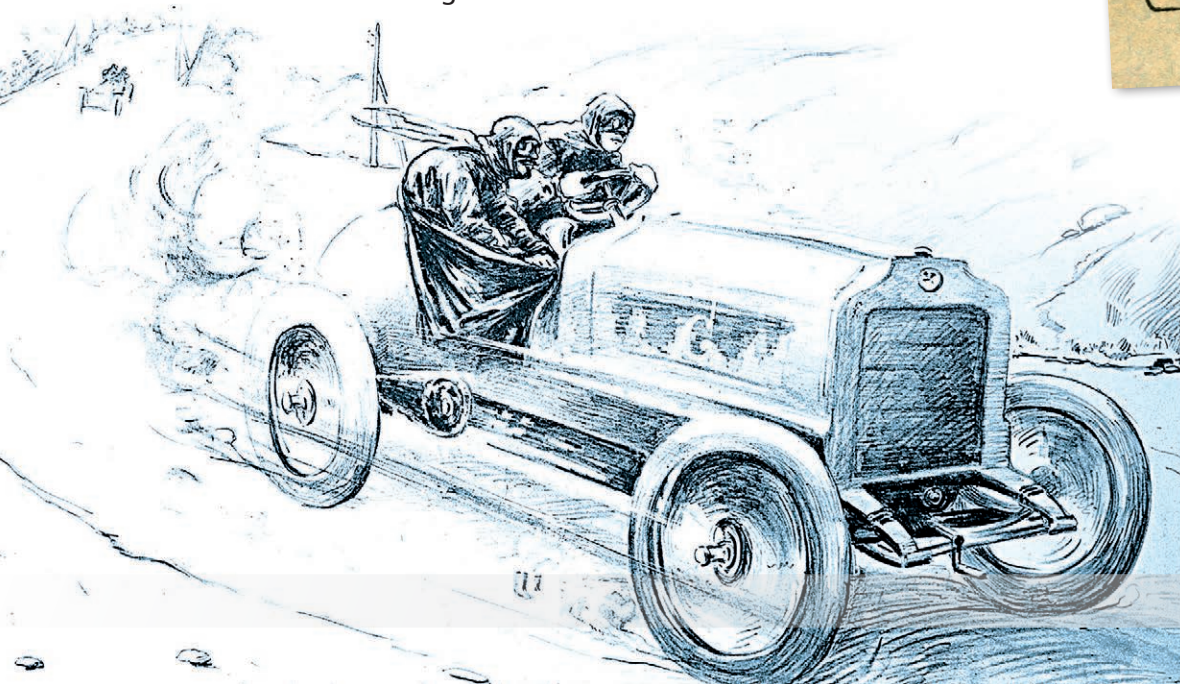
UNE COURSE MYTHIQUE

Pour encourager l'industrie automobile naissante, James Gordon-Bennett, audacieux propriétaire du journal New-York Herald, décide en 1900 de créer la première course internationale dans laquelle les pays sont représentés par leurs constructeurs.

La France remporte l'édition 1904. Charge lui revient d'organiser la 6ème et dernière édition, programmée le 5 juillet 1905. L'enjeu dépasse alors le strict cadre sportif pour devenir clairement politique et économique.

Prêts à relever le défi, les frères Michelin proposent d'organiser cet événement dans leur fief.

Sur un parcours routier tracé autour de Clermont-Ferrand naît le circuit d'Auvergne.



Cet événement international a créé une effervescence jusqu'alors inconnue à Clermont-Ferrand. Plus de 80 000 spectateurs sont venus du monde entier assister à ce spectacle, tandis que l'octroi de la ville a enregistré 5 000 voitures (la production annuelle française est de 4 000 véhicules à cette époque). Le recteur d'Académie a même décalé les examens du Baccalauréat qui auraient dû avoir lieu le jour de la Coupe.

2

Partie

LE CIRCUIT D'AUVERGNE

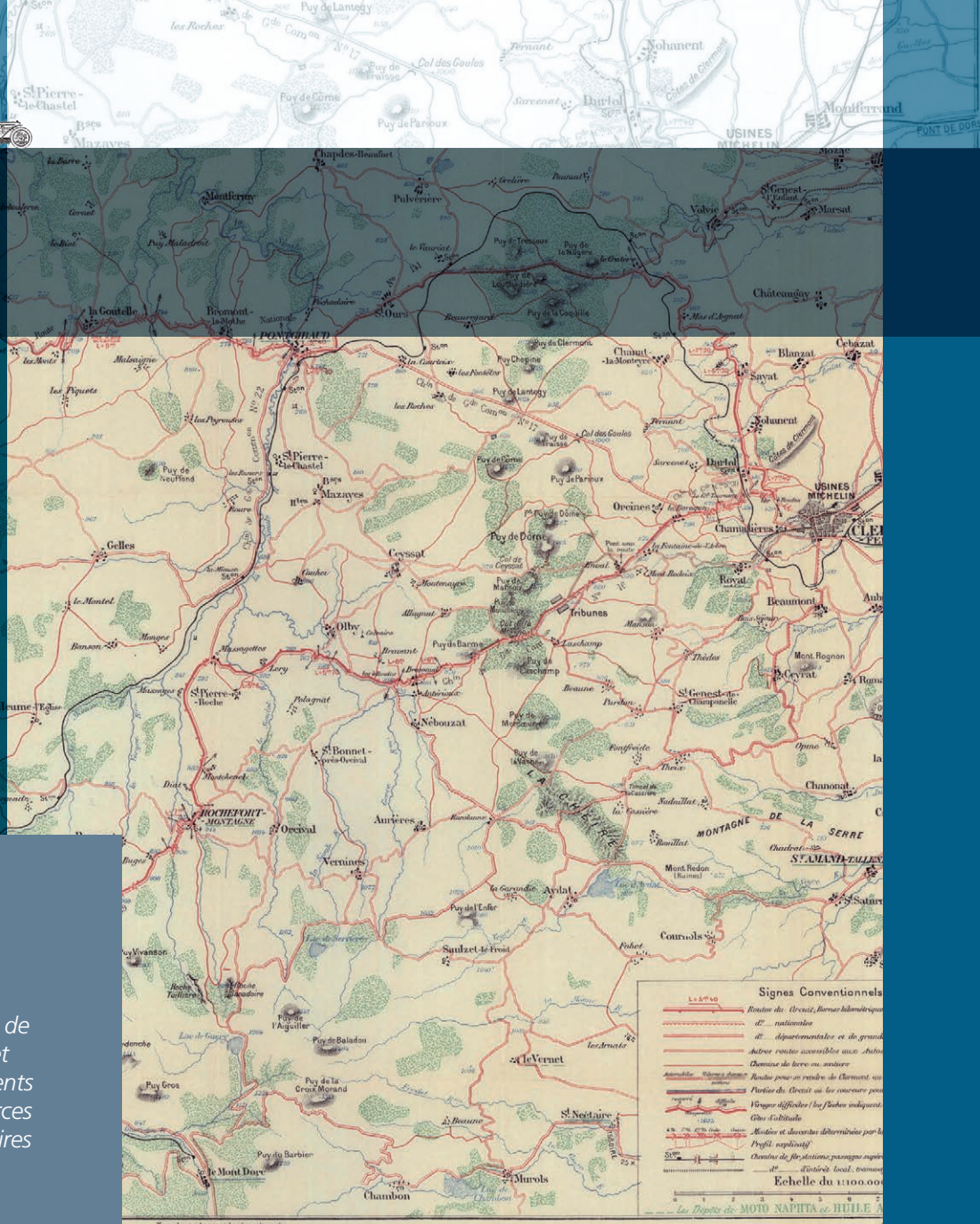
Le défi proposé par Michelin est très différent, dans sa forme, des précédents.

D'une longueur de 137 kilomètres, le circuit est essentiellement tracé en zone montagneuse et comprend de nombreux virages. Le but n'est pas tant de montrer la puissance des voitures, qui filent déjà à plus de 150 km/h, que de valoriser l'habileté des pilotes et surtout la tenue de route des pneumatiques.

Sera déclaré vainqueur l'équipage ayant parcouru le plus rapidement possible les quatre tours de ce circuit routier.



En prévision de l'accueil de milliers de spectateurs, Michelin édite un livret présentant le circuit et les concurrents de l'épreuve, mais aussi les ressources touristiques, hospitalières et culinaires de l'Auvergne. Un véritable guide touristique.



Éléments sur les routes du Circuit d'Auvergne

Milieu-traverse 5 kil. 150 du village de Clermont. C'est à Sauvagnat, village enserré à l'ouest, pour rejoindre le chemin de Grande Communication n° 9 que l'on suit jusqu'au village de Chambon où l'on arrive par une descente délicate à flanc de coteau.
6. De Chambon on prend la route Nationale n° 141 que l'on emprunte jusqu'à 4 routes de Clermont. Route enroulée en multiples descentes dans la partie comprise entre le Chambon et la Goutelle. 1 kil. 100 après le Chambon l'on s'engage dans le chemin de Mont. Il sera possible de faire de la vitesse. À la sortie de la Goutelle virage dangereux à droite.

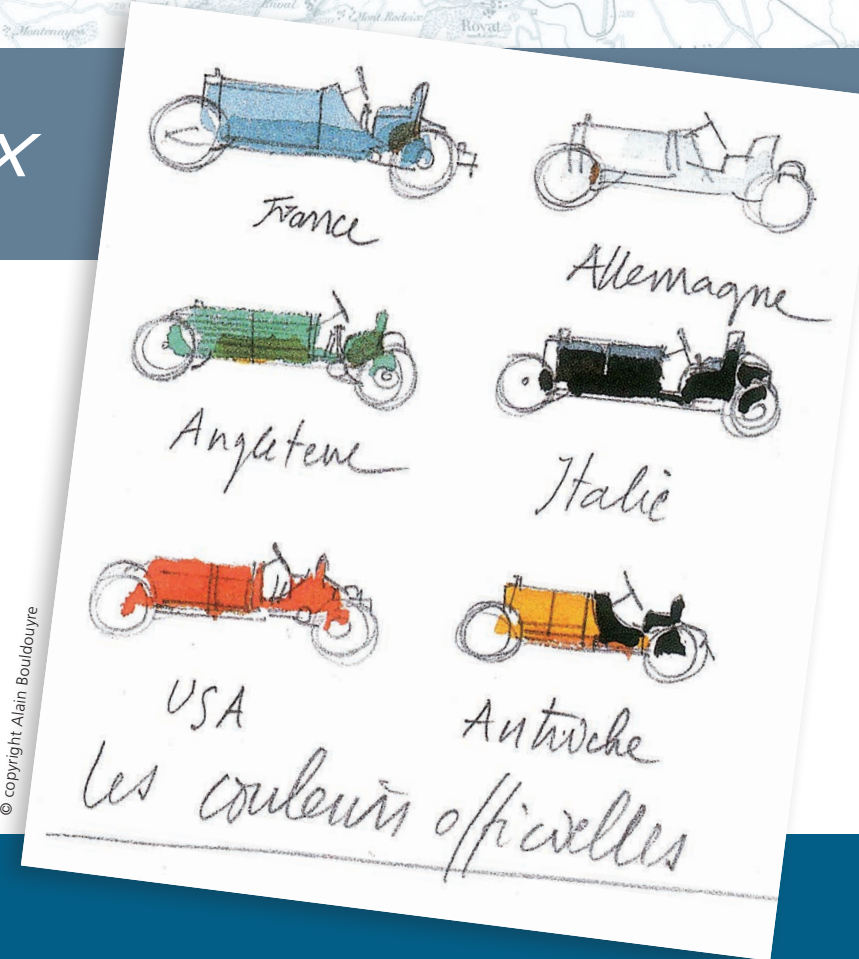
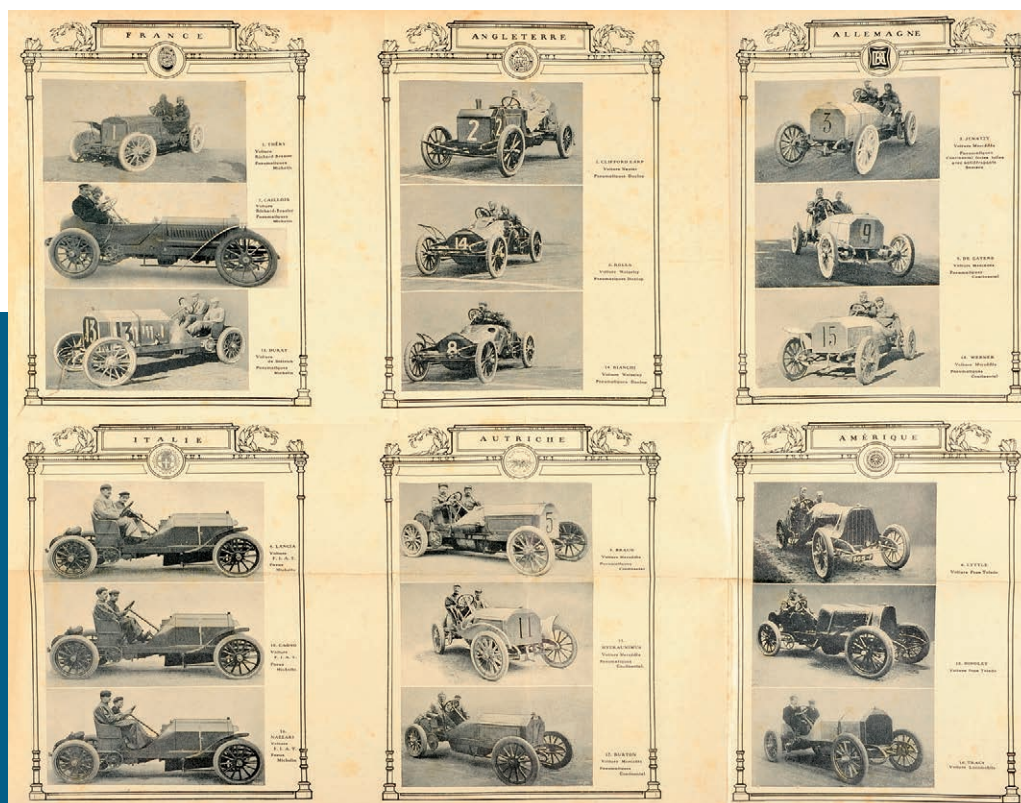
Signes Conventionnels

	Routes des Usines, Usines homologuées
	de nationales
	de départementales et de grandes
	autres routes autorisées aux autos
	Chemins de terre ou autres
	Routes pour le rendre de Clermont au
	Puy de l'Éclat et les concaves pour
	Virages difficiles (les flèches indiquent)
	les itinéraires
	Routes et descentes dangereuses par le
	Profil, explication
	Chemins de fer, lignes passagers rapides
	de chemins de fer locaux, tramways

Echelle de 1:100.000

DES CONCURRENTS PRESTIGIEUX

Des éliminatoires, organisées un mois avant la course, ont permis de sélectionner trois voitures par pays représenté. Les six nations qui s'affrontent placent leurs espoirs dans leurs meilleurs constructeurs, leurs meilleurs équipementiers et leurs meilleurs pilotes. Ils sont considérés comme de véritables héros chargés de défendre l'honneur national.



© copyright Alain Bouldouyre



Chaque Nation se voit attribuer une couleur distinctive, de manière à identifier facilement les véhicules en lice sur le parcours :

- > La France en bleu
- > Les Etats-Unis en rouge
- > Le Royaume-Uni en vert
- > L'Allemagne en blanc
- > L'Autriche en jaune et noir
- > L'Italie en noir

UNE PRÉPARATION MINUTIEUSE

Une fois le tracé choisi, il fallut aménager et sécuriser le circuit : trois ponts provisoires pour enjamber les voies ferrées, 23 kilomètres de grillage métallique, 11 kilomètres de palissades en bois...

Pendant les mois précédents la course, constructeurs et pilotes sont venus reconnaître le circuit. Des conseils de sécurité furent donnés tant aux participants qu'aux spectateurs et aux riverains pour que la cohabitation soit harmonieuse.

Un véritable village de toile fut édifié dans la plaine de Laschamps : tribunes de 10 000 places, une salle de rédaction avec téléphone et télégraphe pour 300 journalistes, buvettes, restaurants, boutiques...



La veille de la course, un mini-cyclone s'abat sur l'Auvergne et dévaste une grande partie des installations de Laschamps. Des centaines d'ouvriers travaillent toute la nuit pour réparer les dégâts. Le 5 juillet à 6 heures du matin le départ de la course est donné comme prévu !

5 Partie UNE ÉQUIPE VICTORIEUSE

Pour la victoire, la lutte est serrée. Notamment entre Léon Théry sur Brasier, et Vincenzo Lancia sur FIAT.

Si l'Italien parvient à faire le meilleur temps au tour (1 h 34 min 57 s), c'est finalement le Français qui l'emporte à la moyenne de 78,4 km/h.

Michelin s'est surpassé à l'occasion de cet événement, en proposant en plus de son traditionnel pneu lisse : « des pneus antidérapants qui ont fait merveille. J'ai vu ces bandages subir sans broncher des coups de freins dont l'anormale brusquerie aurait dû mettre en pièces tout assemblages de toile, de caoutchouc et de rivets d'acier insuffisamment homogène. La dernière création de Bibendum est digne d'éloges », comme en témoigne Maurice Chérié, l'envoyé spécial de La France Automobile sur la course.

A l'arrivée, les quatre premières voitures les mieux classées sont chaussées de pneus Michelin !



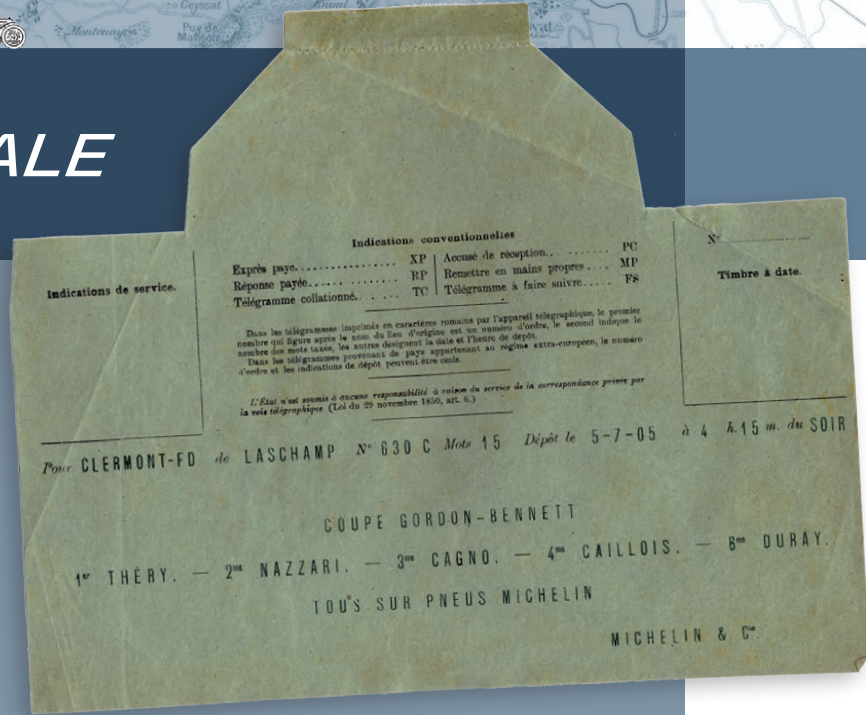
Michelin a mis en place une judicieuse organisation permettant de changer les pneus d'une voiture en 3 minutes contre 7 à 10 chez ses concurrents.

Sur des emplacements bétonnés spécialement aménagés, quatre équipes de trois hommes se chargent de l'opération (une équipe par roue). Pendant ce temps, des mécaniciens se chargent des pleins d'huile, d'essence et d'eau.

Une véritable ruche, parfaitement bien réglée !

UNE COMMUNICATION ORIGINALE

L'exploitation publicitaire de la Coupe Gordon-Bennett fut à la hauteur de la réputation de cet événement international : cartes postales, dépliants, éventails, gobelets, ballons, jouets, boîtes à bonbons, brochures, médailles... Tous les supports furent bons pour associer les marques au prestige de la course. Michelin, co-organisateur, est parmi les plus prolifiques, pour le plus grand bonheur des collectionneurs aujourd'hui.



Indications de service.		Indications conventionnelles		N°	
Expres payé.....	XP	Accusé de réception.....	PC		
Réponse payée.....	RP	Remettre en mains propres.....	MP		
Telegramme collationné.....	TC	Telegramme à faire suivre.....	Fs	Timbre à date.	

Dans les télégrammes imprimés en caractères romains par l'appareil télégraphique, le premier nombre qui figure après le nom du lieu d'origine est un numéro d'ordre, le second indique le nombre des mots taxés, les autres désignent la date et l'heure de dépôt.
Dans les télégrammes provenant de pays appartenant au régime extra-européen, le numéro d'ordre et les indications de dépôt peuvent être omises.
L'Etat n'est soumis à aucune responsabilité à raison de services de la correspondance privée par la voie télégraphique (Loi du 29 novembre 1850, art. 6.)

Pour CLERMONT-FD de LASCHAMP N° 630 C Mots 15 Dépôt le 5-7-05 à 4 h.15 m. du SOIR

COUPE GORDON-BENNETT

1^{er} THERY. — 2nd NAZZARI. — 3rd CAGNO. — 4th CAILLOIS. — 8th DURAY.

TOUS SUR PNEUS MICHELIN


MICHELIN & C^{ie}



Des moyens d'information à la hauteur de l'événement : 300 journalistes du monde entier sont venus couvrir l'événement et les moyens de communication modernes mis en place permettent au nom du vainqueur de faire le tour du monde en moins de 24 heures.



HIER, AUJOURD'HUI, DEMAIN, L'AVENTURE MICHELIN CONTINUE CHAQUE JOUR



Avec son espace de 2000 m², l'Aventure Michelin a d'abord été conçue pour accueillir l'un des plus riches patrimoines de l'industrie française : première affiche d'O'Galop, pneu « semelle » de 1905, guide Michelin ayant servi au débarquement allié de 1944, véhicule de test futuriste des années 70..., autant de symboles qui ont marqué l'histoire industrielle de l'entreprise.

Mais l'Aventure Michelin fait aussi la part belle aux dernières innovations de Michelin (ActiveWheel, pneu auto-réparant, roue lunaire...), symbole d'une histoire toujours en marche. Une façon d'initier le public aux problématiques de la mobilité, sécurité, économies d'énergie et aux solutions du futur qui s'élaborent dans les laboratoires de son Centre de Technologie.



Enchâssé dans le site de Cataroux, la plus grande implantation industrielle de Michelin à Clermont-Ferrand, l'Aventure Michelin a pris ses quartiers dans une ancienne filature, un bâtiment caractéristique de l'architecture industrielle du début du XX^e siècle, entièrement réhabilité.

L'AVENTURE MICHELIN

INFORMATIONS PRATIQUES

COORDONNÉES

L'Aventure Michelin

32, rue du Clos Four
63 100 Clermont-Ferrand.

Tél : +33 (0)4 73 98 60 60

Site internet :

www.laventuremichelin.com

HORAIRES

- ▶ **De septembre à juin :**
Ouvert tous les jours (sauf le lundi)
de 10h00 à 18h00.
- ▶ **Du 1er juillet au 31 août :**
Ouvert tous les jours de 10h00 à 19h00.
- ▶ **Pendant l'été, cinq nocturnes, jusqu'à 23 heures, seront organisées :**
les mardis 21 et 28 juillet ainsi
que les mardis 4, 11 et 18 août.

ACCÈS

L'Aventure Michelin est situé dans le quartier de Montferrand à proximité immédiate du Parc des Sports Marcel-Michelin au 32 de la rue du Clos-Four.

- ▶ **Le parking gratuit** est réservé pour les visiteurs de l'Aventure Michelin dans la limite des places disponibles. Conservez bien votre billet d'accès à l'Aventure Michelin, il vous sera utile pour sortir du parking.
- ▶ **Accès en Tramway :** Station Stade Marcel-Michelin.

TARIF

- ▶ **Plein tarif :** 9,50 €
- ▶ **Tarif jeunes** (enfants entre 7 et 18 ans sur présentation d'un justificatif) : 5,50 €
- ▶ **Tarif employés et retraités Michelin** (sur présentation d'un justificatif Michelin) : 5,50 €
- ▶ **Pack famille** (4 personnes dont au moins 1 jeune de 7 à 18 ans) : 24 €
- ▶ **Audioguide :** 2 €
- ▶ **Smartguide :** 3 €
- ▶ **Gratuit** (enfants de -7 ans sur présentation d'un justificatif, accompagnants de personnes handicapées).

RÉSERVATION

- ▶ **Pour les individuels :**
www.laventuremichelin.com
- ▶ **Pour les groupes :** la fiche de réservation groupe est disponible sur le site www.laventuremichelin.com. Après l'avoir complétée, il faut la retourner > soit par mail à reservation@laventuremichelin.com, > soit par fax au +33(0)4 73 98 60 69, > soit par courrier à l'adresse suivante :
L'Aventure Michelin – Service Groupes
32 rue du Clos Four
63 100 Clermont-Ferrand.
Service pré-réservation des groupes :
Tél : +33(0)4 73 98 60 63

VISITES GUIDÉES

Il est possible de faire une visite guidée, sur réservation uniquement. Différentes options s'offrent au visiteur pour cette visite guidée en **français, anglais, espagnol, allemand, italien ou portugais.**

LE GROUPE MICHELIN EN QUELQUES CHIFFRES

DATE DE CRÉATION **1889**

IMPLANTATION INDUSTRIELLE **68** sites de production répartis dans **17** pays

NOMBRE DE SALARIÉS **112 300** dans le monde

RECHERCHE ET DÉVELOPPEMENT plus de **6 600** chercheurs répartis sur **25** sites et trois continents, Amérique du Nord, Europe et Asie

BUDGET 2014 EN RECHERCHE ET DÉVELOPPEMENT **656 millions d'euros**

PRODUCTION ANNUELLE **178 millions** de pneus produits, plus de **13 millions** de cartes et de guides vendus, dans plus de **170** pays et **970 millions** d'itinéraires calculés par ViaMichelin

VENTES NETTES 2014 **19,55** milliards d'euros

