

Le marché automobile français janvier-juillet 2015



Comité des Constructeurs Français d'Automobiles

Marché français janvier à juillet 2015

2

juillet 2015

- VL (VP+VUL) : ➡ + 0,8 %
- VP : ➡ + 2,3 %
- VUL : ➡ - 6,8 %
- VI : ➡ + 13,3 %

janvier à juillet 2015

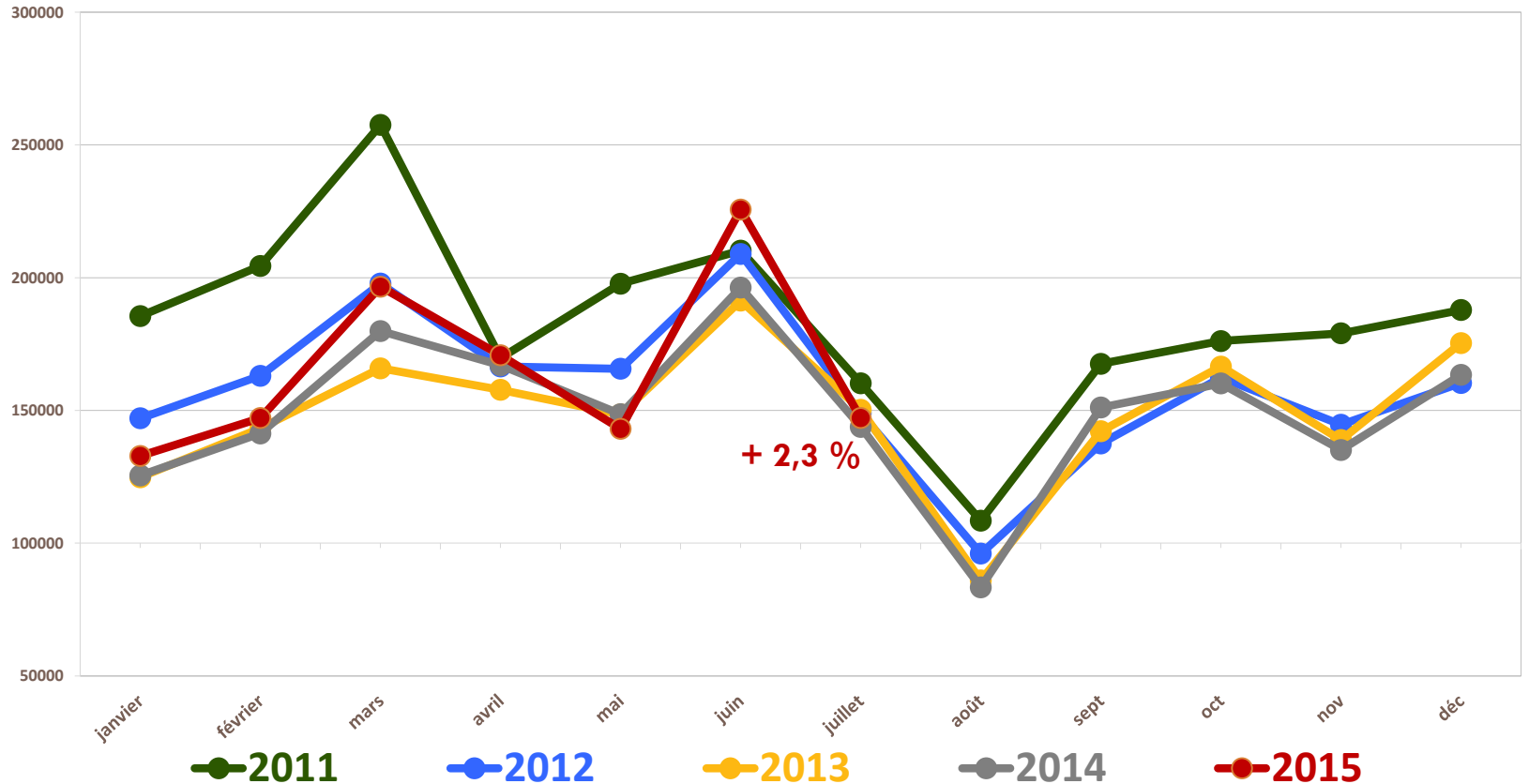
- VL (VP+VUL) : ➡ + 4,7 %
- VP : ➡ + 5,6 %
- VUL : ➡ - 0,2 %
- VI : ➡ + 8,5 %

Marché français mensuel (VP)

Evolution sur cinq années

(% de variation par rapport au même mois de l'année précédente)

3



France marché 7 mois 2015
1 164 625 (+ 5,6 %)

03/08/2015

Le marché automobile français juillet 2015

Marché français juillet 2015

5

| Immatriculations | juillet 2014 (22 j) | juillet 2015 (22 j) | variation (et c.j.o.*) en % |
|--------------------------------------|------------------------|------------------------|--------------------------------|
| ➤ Véhicules légers (VL = VP + VUL) | 173 462 | 174 812 | + 0,8 (+ 0,8) |
| ➤ Voitures particulières (VP) | 143 759 | 147 132 | + 2,3 (+ 2,3) |
| ➤ Véhicules utilitaires légers (VUL) | 29 703 | 27 680 | - 6,8 (- 6,8) |
| ➤ Véhicules industriels (VI) | 3 182 | 3 606 | + 13,3 (+ 13,3) |

Source : CCFA / AAA DATA

* c.j.o. : « corrigé des jours ouvrables » : juillet 2015 compte le même nombre de jours ouvrables que juillet 2014

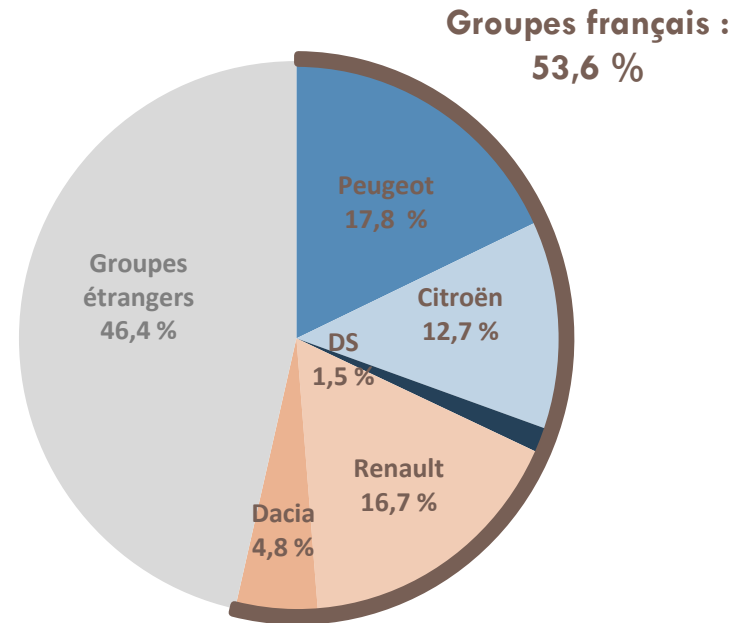
Marché français (VL) par groupe juillet 2015

6

| Groupes véhicules légers (VP+VUL) | juillet 2015 | Variation en % |
|-----------------------------------|----------------|----------------|
| PSA Peugeot Citroën | 55 862 | + 1,5 |
| ➤ Peugeot | 31 026 | + 5,1 |
| ➤ Citroën | 22 254 | - 2,2 |
| ➤ DS | 2 582 | - 7,1 |
| Groupe Renault | 37 628 | - 9,0 |
| ➤ Renault | 29 231 | - 11,0 |
| ➤ Dacia | 8 397 | - 1,2 |
| Groupes français | 93 663 | - 3,1 |
| Groupes étrangers | 81 149 | + 5,7 |
| TOTAL | 174 812 | + 0,8 |

Source : CCFA / AAA DATA

Pénétration juillet 2015



➤ PSA Peugeot Citroën : 32,0 %

➤ Groupe Renault : 21,5 %

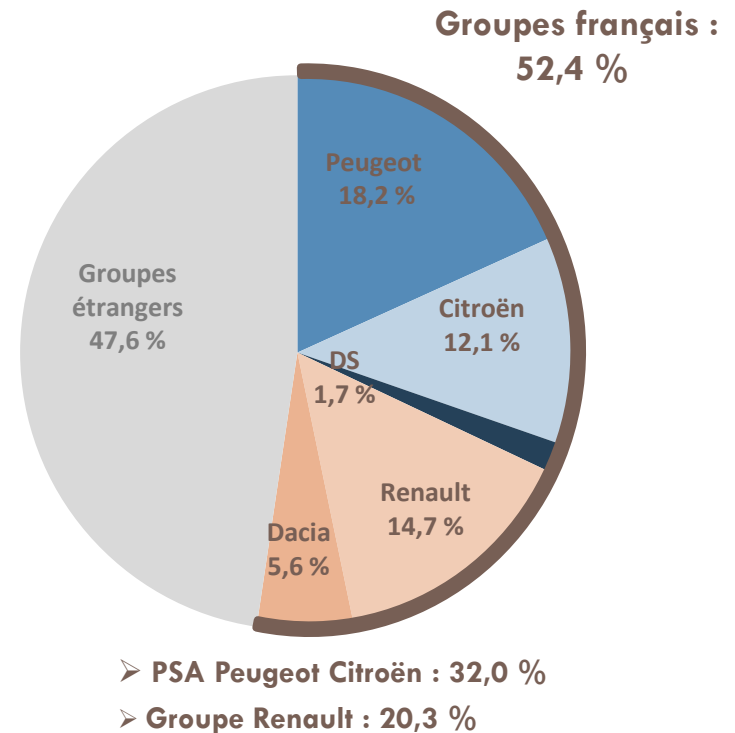
Marché français (VP) par groupe juillet 2015

7

| Groupes (VP) | juillet 2015 | variation en % |
|--------------------------|----------------|----------------|
| PSA Peugeot Citroën | 47 122 | + 3,6 |
| ➤ Peugeot | 26 767 | + 7,6 |
| ➤ Citroën | 17 789 | - 0,4 |
| ➤ DS | 2 566 | - 6,5 |
| Groupe Renault | 29 869 | - 8,5 |
| ➤ Renault | 21 588 | - 11,4 |
| ➤ Dacia | 8 281 | + 0,3 |
| Groupes français | 77 074 | - 1,6 |
| Groupes étrangers | 70 058 | + 7,0 |
| TOTAL | 147 132 | + 2,3 |

Source : CCFA / AAA DATA

Pénétration
juillet 2015

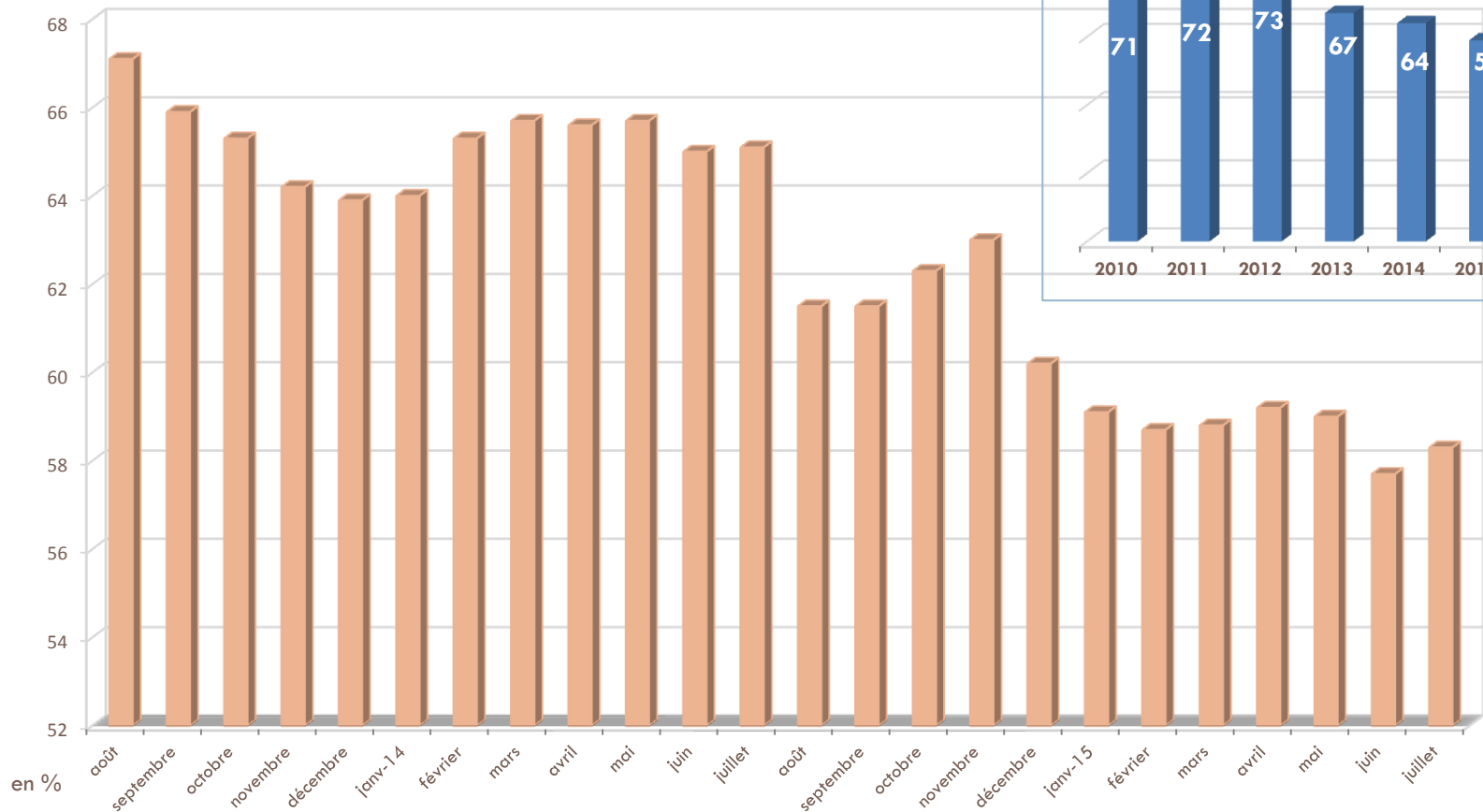
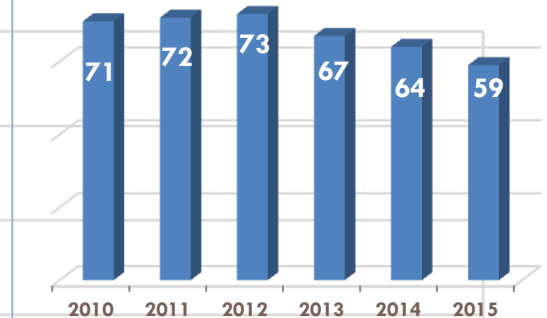


Marché français (VP) : part diesel

évolution mensuelle 2013 - 2015 (2 ans glissants)

8

France : évolution du marché VP diesel (en %)



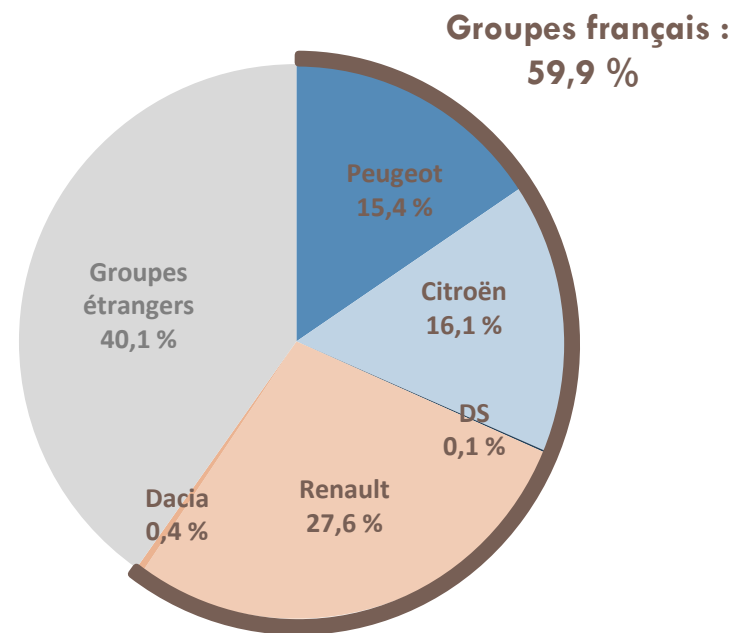
Marché français (VUL) par groupe juillet 2015

9

| Groupes (VUL) | juillet 2015 | variation en % |
|--------------------------|---------------|----------------|
| PSA Peugeot Citroën | 8 740 | - 8,3 |
| ➤ Peugeot | 4 259 | - 8,0 |
| ➤ Citroën | 4 465 | - 8,4 |
| ➤ DS | 16 | - 51,5 |
| Groupe Renault | 7 759 | - 11,2 |
| ➤ Renault | 7 643 | - 9,9 |
| ➤ Dacia | 116 | - 53,6 |
| Groupes français | 16 589 | - 9,6 |
| Groupes étrangers | 11 091 | - 2,2 |
| TOTAL | 27 680 | - 6,8 |

Source : CCFA / AAA DATA

Pénétration
juillet 2015



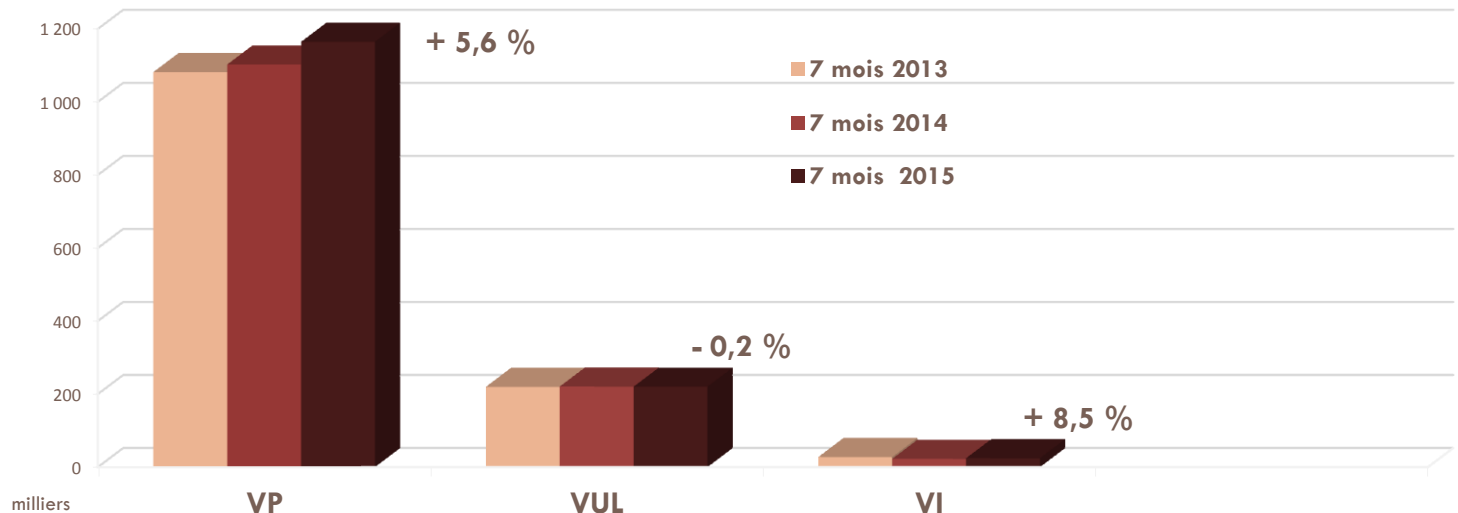
- PSA Peugeot Citroën : 31,6 %
- Groupe Renault : 28,0 %

Le marché automobile français janvier à juillet 2015

Marché français janvier à juillet 2015

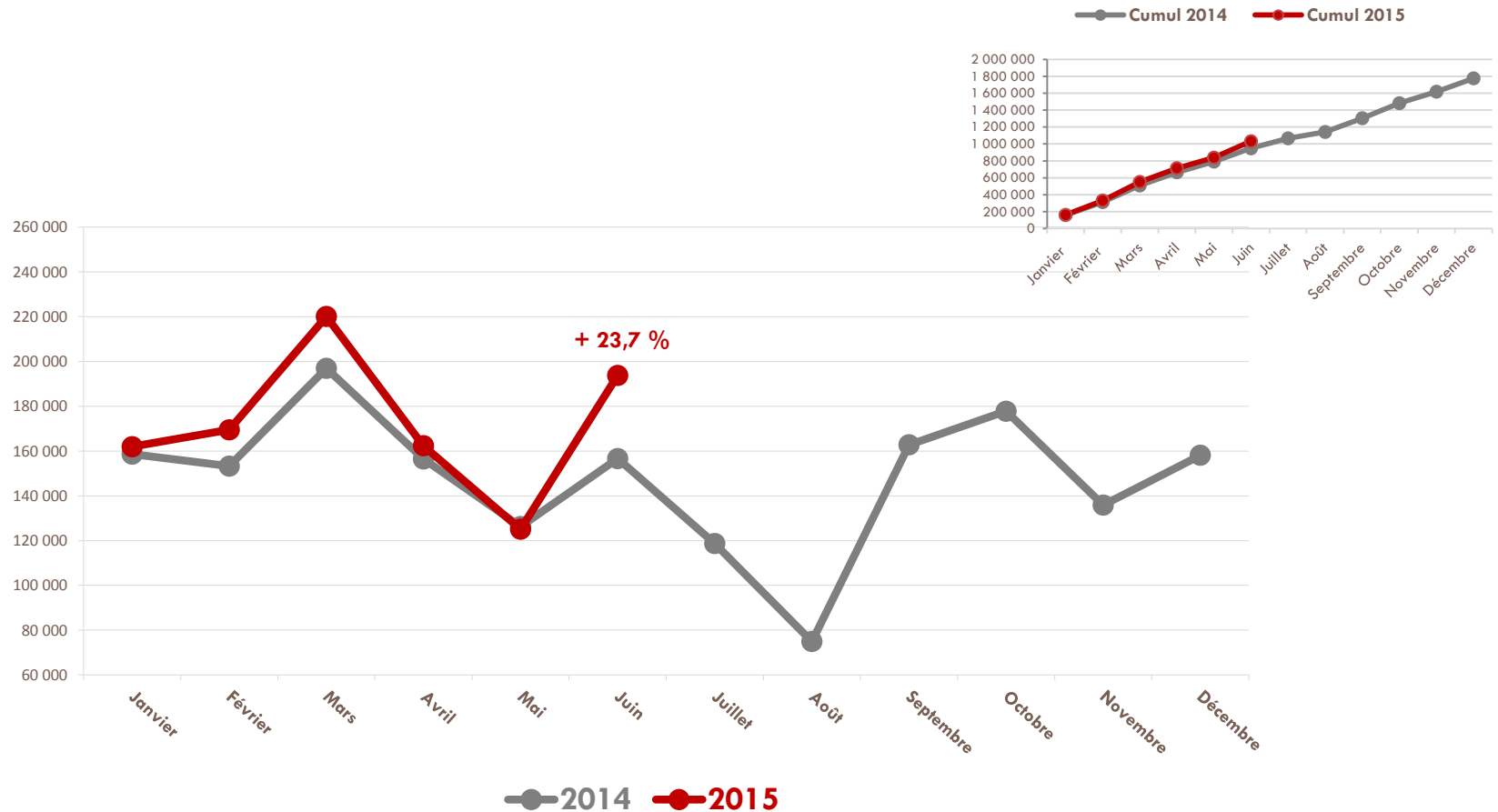
11

| Immatriculations | janvier à juillet 2014 | janvier à juillet 2015 |
|--------------------------------------|------------------------|------------------------|
| ➤ Véhicules légers (VL = VP + VUL) | 1 323 041 | 1 384 710 |
| ➤ Voitures particulières (VP) | 1 102 511 | 1 164 625 |
| ➤ Véhicules utilitaires légers (VUL) | 220 530 | 220 085 |
| ➤ Véhicules industriels (VI) | 22 512 | 24 422 |



Baromètre des commandes de voitures particulières du CCFA*

12



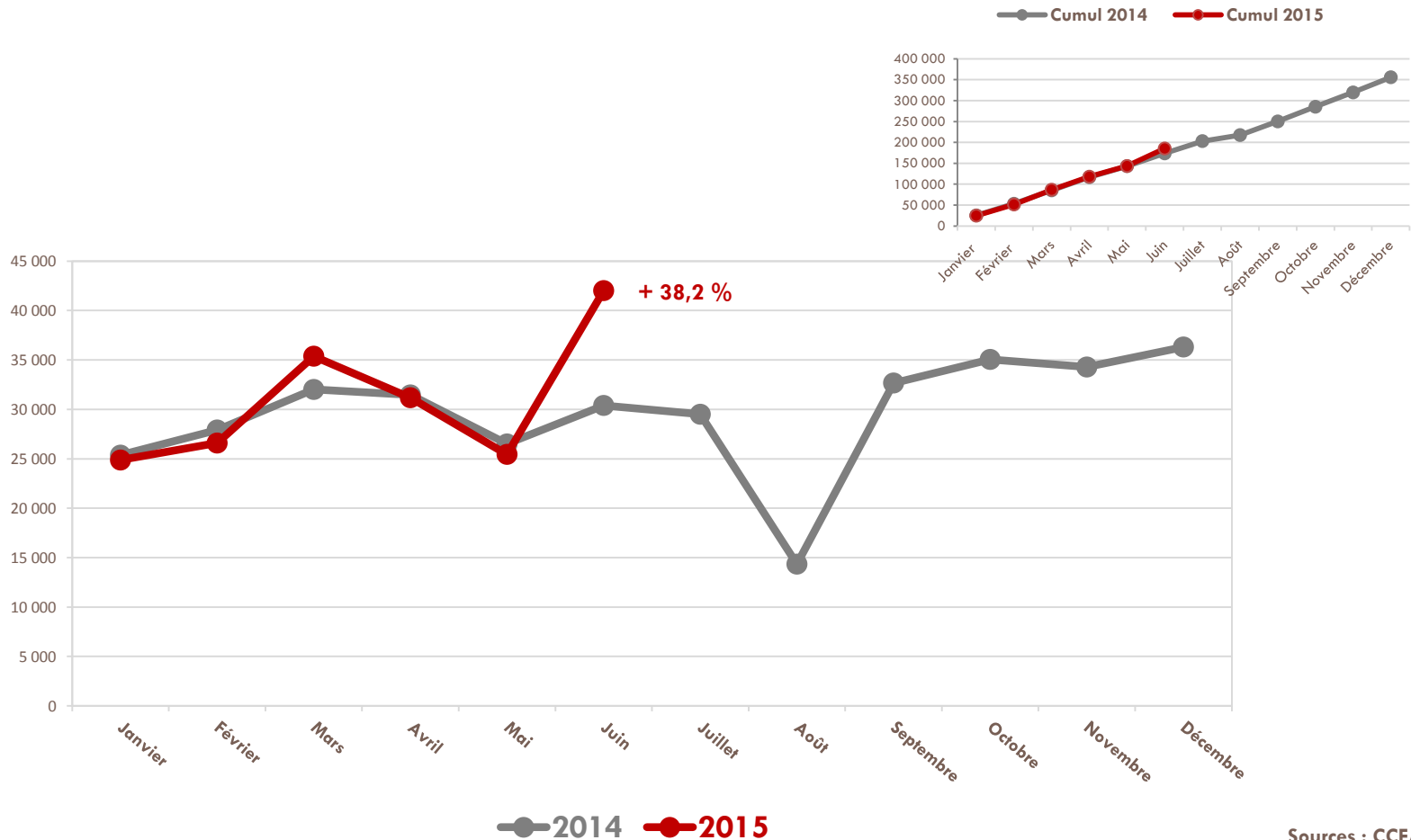
*Pour recevoir le baromètre des commandes dans la 1^{ère} semaine du mois, il suffit de vous inscrire sur la page d'accueil de notre site : <http://www.ccfa.fr/spip.php?page=abonnement-lettre-information>

Sources : CCFA et CSIAM



Baromètre des commandes de véhicules utilitaires légers du CCFA*

13



*Pour recevoir le baromètre des commandes dans la 1^{ère} semaine du mois, il suffit de vous inscrire sur la page d'accueil de notre site : <http://www.cffa.fr/spip.php?page=abonnement-lettre-information>

03/08/2015

Sources : CCFA et CSIAM



Baromètres des commandes VP et VUL du CCFA*

14

| voitures particulières | 2014 | 2015 | Variation en % |
|------------------------|---------|---------|----------------|
| Janvier | 158 616 | 161 927 | + 2,1 |
| Février | 153 255 | 169 464 | + 10,6 |
| Mars | 196 914 | 220 072 | + 11,8 |
| Avril | 156 457 | 162 383 | + 3,8 |
| Mai | 126 281 | 125 099 | - 0,9 |
| Juin | 156 624 | 193 738 | + 23,7 |
| Juillet | 118 700 | | |
| Août | 74 968 | | |
| Septembre | 162 791 | | |
| Octobre | 177 766 | | |
| Novembre | 135 856 | | |
| Décembre | 158 125 | | |

| véhicules utilitaires légers | 2014 | 2015 | Variation en % |
|------------------------------|--------|--------|----------------|
| Janvier | 25 370 | 24 875 | - 2,0 |
| Février | 27 914 | 26 594 | - 4,7 |
| Mars | 32 016 | 35 381 | + 10,5 |
| Avril | 31 462 | 31 182 | - 0,9 |
| Mai | 26 504 | 25 449 | - 4,0 |
| Juin | 30 397 | 42 018 | + 38,2 |
| Juillet | 29 507 | | |
| Août | 14 344 | | |
| Septembre | 32 668 | | |
| Octobre | 35 055 | | |
| Novembre | 34 287 | | |
| Décembre | 36 311 | | |

*Pour recevoir le baromètre des commandes dans la 1^{ère} semaine du mois, il suffit de vous inscrire sur la page d'accueil de notre site : <http://www.ccfa.fr/spip.php?page=abonnement-lettre-information>

Sources : CCFA et CSIAM

Baromètres des commandes VP et VUL du CCFA*

15

| voitures particulières | cumul 2014 | cumul 2015 | Variation en % |
|------------------------|------------|------------|----------------|
| Janvier | 158 616 | 161 927 | + 2,1 |
| Février | 311 871 | 331 391 | + 6,3 |
| Mars | 508 785 | 551 463 | + 8,4 |
| Avril | 665 242 | 713 846 | + 7,3 |
| Mai | 791 524 | 838 945 | + 6,0 |
| Juin | 948 148 | 1 032 683 | + 8,9 |
| Juillet | 1 066 848 | | |
| Août | 1 141 816 | | |
| Septembre | 1 304 607 | | |
| Octobre | 1 482 373 | | |
| Novembre | 1 618 229 | | |
| Décembre | 1 776 354 | | |

| véhicules utilitaires légers | cumul 2014 | cumul 2015 | Variation en % |
|------------------------------|------------|------------|----------------|
| Janvier | 25 370 | 24 875 | - 2,0 |
| Février | 53 284 | 51 469 | - 3,4 |
| Mars | 85 300 | 86 851 | + 1,8 |
| Avril | 116 762 | 118 033 | + 1,1 |
| Mai | 143 266 | 143 482 | + 0,2 |
| Juin | 173 663 | 185 500 | + 6,8 |
| Juillet | 203 170 | | |
| Août | 217 514 | | |
| Septembre | 250 182 | | |
| Octobre | 285 237 | | |
| Novembre | 319 523 | | |
| Décembre | 355 834 | | |

*Pour recevoir le baromètre des commandes dans la 1^{ère} semaine du mois, il suffit de vous inscrire sur la page d'accueil de notre site : <http://www.ccfa.fr/spip.php?page=abonnement-lettre-information>

Sources : CCFA et CSIAM

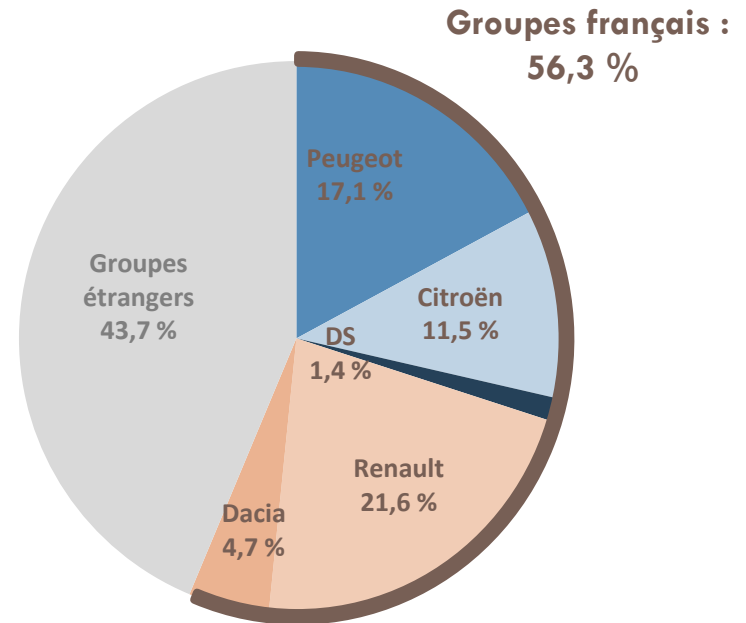
Marché français (VL) par groupe janvier à juillet 2015

16

| Groupes véhicules légers (VP+VUL) | janvier à juillet 2015 | variation en % |
|-----------------------------------|------------------------|----------------|
| PSA Peugeot Citroën | 414 815 | + 1,7 |
| ➤ Peugeot | 237 043 | + 6,3 |
| ➤ Citroën | 159 083 | - 2,5 |
| ➤ DS | 18 689 | - 13,8 |
| Groupe Renault | 362 988 | + 2,2 |
| ➤ Renault | 298 591 | + 4,4 |
| ➤ Dacia | 64 397 | - 6,6 |
| Groupes français | 779 021 | + 2,0 |
| Groupes étrangers | 605 689 | + 8,4 |
| TOTAL | 1 384 710 | + 4,7 |

Source : CCFA / AAA DATA

Pénétration
janvier à juillet 2015



➤ PSA Peugeot Citroën : 30,0 %

➤ Groupe Renault : 26,2 %

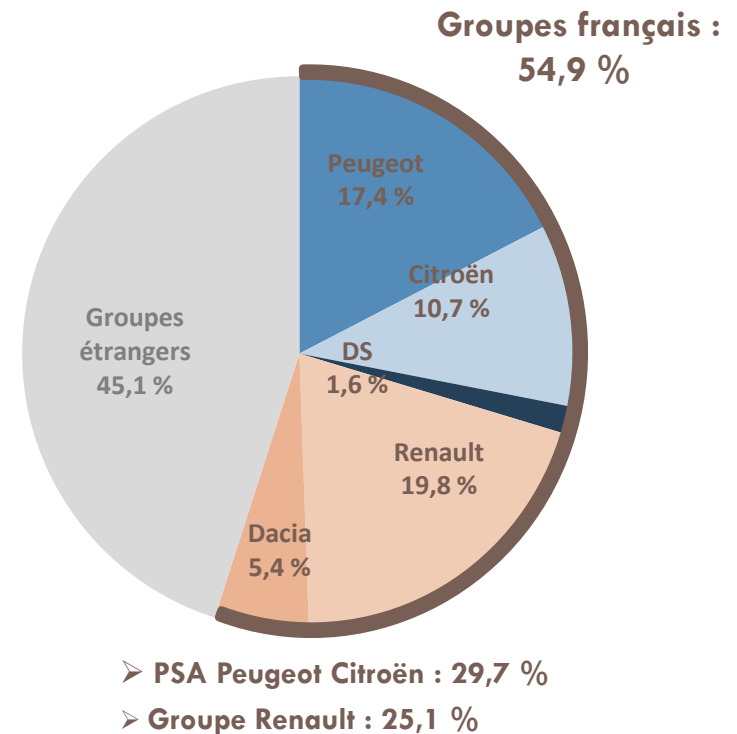
Marché français (VP) par groupe janvier à juillet 2015

17

| Groupes (VP) | janvier à juillet 2015 | variation en % |
|--------------------------|------------------------|----------------|
| PSA Peugeot Citroën | 345 941 | + 3,5 |
| ➤ Peugeot | 202 696 | + 8,1 |
| ➤ Citroën | 124 815 | - 0,4 |
| ➤ DS | 18 430 | - 13,5 |
| Groupe Renault | 292 667 | + 2,2 |
| ➤ Renault | 230 192 | + 4,8 |
| ➤ Dacia | 62 475 | - 6,5 |
| Groupes français | 639 219 | + 2,9 |
| Groupes étrangers | 525 406 | + 9,2 |
| TOTAL | 1 164 625 | + 5,6 |

Source : CCFA / AAA DATA

Pénétration janvier à juillet 2015



Marché français (VP) par type d'énergie janvier à juillet 2015

18

| | janvier à juillet 2014 | | janvier à juillet 2015 | |
|-----------------------------------|------------------------|------|------------------------|------|
| | unités | % | unités | % |
| Diesel | 719 071 | 65,2 | 682 574 | 58,6 |
| Essence | 352 184 | 31,9 | 436 402 | 37,5 |
| Hybrides * | 24 678 | 2,2 | 34 851 | 3,0 |
| dont hybrides rechargeables ** | 773 | 0,1 | 2 822 | 0,2 |
| Electricité | 5 049 | 0,5 | 9 331 | 0,8 |
| Bicarburant : essence + GPL + GNV | 1 343 | 0,1 | 1 321 | 0,1 |
| Superéthanol | 154 | 0,0 | 109 | 0,0 |
| GNV | 13 | 0,0 | 37 | 0,0 |

Source : CCFA / AAA DATA

* Hybride : véhicule dont la propulsion est assurée par l'énergie provenant d'un carburant et d'une batterie ou tout autre dispositif de stockage d'énergie électrique.

** Hybride rechargeable : véhicule électrique hybride rechargeable de l'extérieur, disposant d'une autonomie déclarée en mode électrique simple.

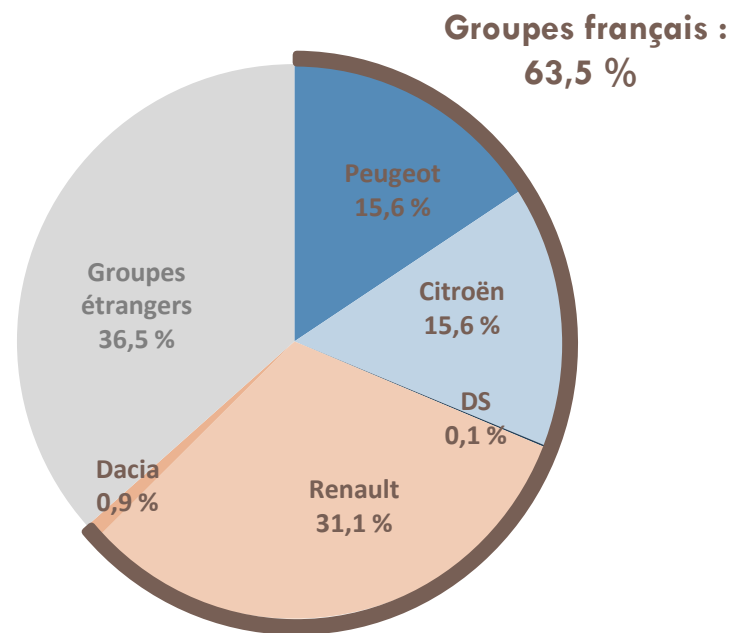
Marché français (VUL) par groupe janvier à juillet 2015

19

| Groupes (VUL) | janvier à juillet 2015 | variation en % |
|--------------------------|------------------------|----------------|
| PSA Peugeot Citroën | 68 874 | - 6,4 |
| ➤ Peugeot | 34 347 | - 3,2 |
| ➤ Citroën | 34 268 | - 9,1 |
| ➤ DS | 259 | - 32,7 |
| Groupe Renault | 70 321 | + 2,6 |
| ➤ Renault | 68 399 | + 3,0 |
| ➤ Dacia | 1 922 | - 9,0 |
| Groupes français | 139 802 | - 1,9 |
| Groupes étrangers | 80 283 | + 3,0 |
| TOTAL | 220 085 | - 0,2 |

Source : CCFA / AAA DATA

Pénétration janvier à juillet 2015



- PSA Peugeot Citroën : 31,3 %
- Groupe Renault : 32,0 %

Marché français (VI) janvier à juillet 2015

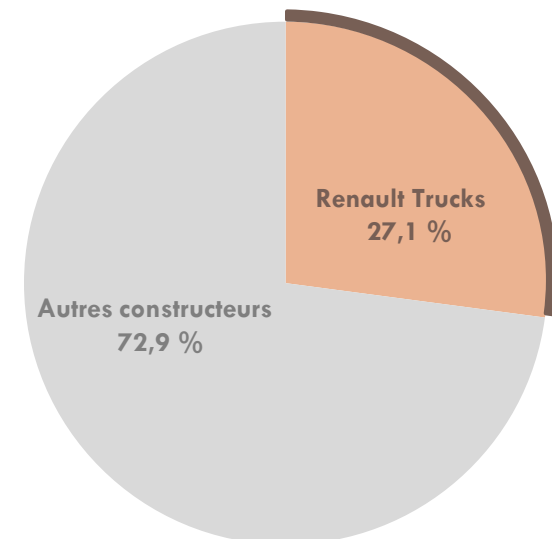
20

| Constructeurs VI > 5,1t * | janvier à juillet 2015 | variation en % |
|------------------------------|---------------------------|----------------|
| ➤ Renault Trucks | 6 610 | + 2,6 |
| Autres constructeurs | 17 812 | + 9,8 |
| TOTAL | 24 422 | + 8,5 |

* hors bus et cars

Source : CCFA / AAA DATA

Pénétration
janvier à juillet 2015



Top 100 VP France janvier à juillet 2015

21

1/ Renault Clio IV
67 149/5,8 %



2/ Peugeot 208
53 109/4,6 %



3/ Peugeot 308 II
46 931/4,0 %



4/ Renault Captur
44 262/3,8 %



5/ Peugeot 2008
39 971/3,4 %



6/ Citroën C3 II
34 545/3,0 %



7/ Renault Scenic III
29 902/2,6 %



8/ Citroën C4 II Picasso
28 893/2,5 %



9/ Dacia Sandero
28 877/2,5 %



10/ Renault Twingo III
28 261/2,4 %

03/08/2015

Source : CCFA / AAA DATA

Top 100 VP France janvier à juillet 2015

22

| | | | % | | | | % | | | | % | | | | % |
|----|-----------------------|--------|-----|----|----------------------|-------|-----|----|--------------------|-------|-----|-----|---------------------|-------|-----|
| 11 | Renault Mégane III | 26 153 | 2,2 | 34 | Toyota Auris | 7 870 | 0,7 | 57 | Nissan Micra | 4 949 | 0,4 | 80 | Fiat Panda III | 3 634 | 0,3 |
| 12 | Volkswagen Polo | 25 499 | 2,2 | 35 | Volkswagen Passat 8 | 7 439 | 0,6 | 58 | DS DS4 | 4 910 | 0,4 | 81 | Volkswagen Up | 3 609 | 0,3 |
| 13 | Dacia Duster | 22 280 | 1,9 | 36 | Mercedes Classe A | 7 198 | 0,6 | 59 | Nissan X-Trail 3 | 4 872 | 0,4 | 82 | BMW Active Tourer | 3 505 | 0,3 |
| 14 | Peugeot 3008 | 21 175 | 1,8 | 37 | Volkswagen Touran | 7 157 | 0,6 | 60 | Renault Espace V | 4 823 | 0,4 | 83 | Dacia Logan MCV II | 3 483 | 0,3 |
| 15 | Volkswagen Golf VII | 20 492 | 1,8 | 38 | Renault Kangoo II | 7 055 | 0,6 | 61 | Hyundai I20 | 4 770 | 0,4 | 84 | Citroën C4 Aircross | 3 378 | 0,3 |
| 16 | Nissan Qashqai | 17 548 | 1,5 | 39 | Renault Kadjar | 6 771 | 0,6 | 62 | Jeep Renegade | 4 682 | 0,4 | 85 | Renault Trafic | 3 204 | 0,3 |
| 17 | Toyota Yaris | 17 446 | 1,5 | 40 | Fiat 500x | 6 472 | 0,6 | 63 | Kia Sportage | 4 480 | 0,4 | 86 | DS DS5 | 3 173 | 0,3 |
| 18 | Ford Fiesta | 16 293 | 1,4 | 41 | Volkswagen Sportsvan | 6 349 | 0,5 | 64 | Dacia Lodgy | 4 372 | 0,4 | 87 | Volvo XC60 | 3 121 | 0,3 |
| 19 | Citroën C4 II | 15 075 | 1,3 | 42 | Citroën Berlingo | 5 984 | 0,5 | 65 | Suzuki Swift | 4 367 | 0,4 | 88 | Mini Countryman | 3 080 | 0,3 |
| 20 | Peugeot 508 | 14 148 | 1,2 | 43 | Audi A1 | 5 884 | 0,5 | 66 | Skoda Fabia | 4 337 | 0,4 | 89 | Range Rover Evoque | 3 071 | 0,3 |
| 21 | Opel Corsa | 13 497 | 1,2 | 44 | BMW Série 1 | 5 868 | 0,5 | 67 | Ford B-Max | 4 310 | 0,4 | 90 | Opel Astra | 3 042 | 0,3 |
| 22 | Fiat 500 | 13 469 | 1,2 | 45 | Ford Focus | 5 805 | 0,5 | 68 | Skoda Octavia III | 4 203 | 0,4 | 91 | Mercedes CLA | 3 024 | 0,3 |
| 23 | Citroën C4 Cactus | 12 774 | 1,1 | 46 | Renault ZOE | 5 634 | 0,5 | 69 | Citroën C5 | 4 053 | 0,3 | 92 | Ford Ecosport | 2 890 | 0,2 |
| 24 | Opel Mokka | 11 680 | 1,0 | 47 | Ford Kuga | 5 581 | 0,5 | 70 | Hyundai IX35 | 4 018 | 0,3 | 93 | Opel Meriva | 2 860 | 0,2 |
| 25 | DS DS3 | 10 347 | 0,9 | 48 | Toyota Aygo II | 5 463 | 0,5 | 71 | Mercedes GLA | 3 981 | 0,3 | 94 | Renault Koleos | 2 809 | 0,2 |
| 26 | Peugeot 108 | 9 921 | 0,9 | 49 | Audi Q3 | 5 445 | 0,5 | 72 | Peugeot Partner | 3 946 | 0,3 | 95 | Nissan Pulsar | 2 792 | 0,2 |
| 27 | Nissan Juke | 9 889 | 0,8 | 50 | Fiat 500 L | 5 372 | 0,5 | 73 | Audi A4 | 3 827 | 0,3 | 96 | Ford Mondeo | 2 763 | 0,2 |
| 28 | Volkswagen Tiguan | 9 681 | 0,8 | 51 | Seat Leon | 5 300 | 0,5 | 74 | Renault Laguna III | 3 807 | 0,3 | 97 | Kia Picanto | 2 706 | 0,2 |
| 29 | Citroën C3 II Picasso | 9 670 | 0,8 | 52 | Mercedes Classe B | 5 275 | 0,5 | 75 | Nissan Note | 3 770 | 0,3 | 98 | Audi Q5 | 2 678 | 0,2 |
| 30 | Peugeot 5008 | 8 899 | 0,8 | 53 | Toyota RAV4 | 5 273 | 0,5 | 76 | Toyota Verso | 3 743 | 0,3 | 99 | Smart ForTwo | 2 641 | 0,2 |
| 31 | Mini III | 8 788 | 0,8 | 54 | Seat Ibiza IV | 5 077 | 0,4 | 77 | Ford Ka | 3 720 | 0,3 | 100 | BMW Série 4 | 2 620 | 0,2 |
| 32 | Audi A3 | 8 767 | 0,8 | 55 | Mercedes Classe C | 5 066 | 0,4 | 78 | Kia Rio | 3 676 | 0,3 | | | | |
| 33 | Citroën C1 II | 8 484 | 0,7 | 56 | Ford C-Max II | 5 053 | 0,4 | 79 | BMW Série 3 | 3 657 | 0,3 | | | | |

Source : CCFA / AAA DATA

Top 100 VUL France janvier à juillet 2015

23

1/ Renault Kangoo II
18 719/8,5 %



2/ Renault Clio IV
17 600/8,0 %



3/ Fiat Ducato
16 283/7,4 %



4/ Citroën Berlingo
13 938/6,3 %



5/ Renault Master III
12 849/5,8 %



6/ Renault Trafic
11 432/5,2 %



7/ Peugeot Partner
10 611/4,8 %



8/ Peugeot 208
8 691/3,9 %



9/ Mercedes Sprinter
5 671/2,6 %



10/ Citroën Jumper
5 532/2,5 %

03/08/2015

Source : CCFA / AAA DATA

Top 100 VUL France janvier à juillet 2015

24

| | | | % |
|----|------------------------|-------|-----|
| 11 | Citroën C3 II | 5 416 | 2,5 |
| 12 | Peugeot Boxer | 5 317 | 2,4 |
| 13 | Citroën Jumpy | 5 183 | 2,4 |
| 14 | Peugeot Expert | 4 406 | 2,0 |
| 15 | Ford Transit 2T | 4 000 | 1,8 |
| 16 | Ford T. Custom | 3 586 | 1,6 |
| 17 | Mercedes Vito | 3 563 | 1,6 |
| 18 | Peugeot 308 II | 3 428 | 1,6 |
| 19 | Volkswagen Transporter | 3 417 | 1,6 |
| 20 | Renault Master RT3 | 3 042 | 1,4 |
| 21 | Fiat Doblo II | 2 726 | 1,2 |
| 22 | Renault Mégane III | 2 704 | 1,2 |
| 23 | Iveco 35C13 | 2 397 | 1,1 |
| 24 | Iveco 35C15 | 2 230 | 1,0 |
| 25 | Opel Vivaro | 2 091 | 1,0 |
| 26 | Ford Ranger | 2 017 | 0,9 |
| 27 | Toyota Hilux | 1 920 | 0,9 |
| 28 | Citroën C4 II | 1 751 | 0,8 |
| 29 | Volkswagen Caddy | 1 746 | 0,8 |
| 30 | Ford T. Connect | 1 640 | 0,7 |
| 31 | Volkswagen Crafter | 1 586 | 0,7 |
| 32 | Fiat Scudo | 1 344 | 0,6 |
| 33 | Citroën Nemo | 1 326 | 0,6 |

| | | | % |
|----|-----------------------|-------|-----|
| 34 | Peugeot Bipper | 1 212 | 0,6 |
| 35 | Dacia Dokker | 1 130 | 0,5 |
| 36 | Volkswagen Polo | 1 125 | 0,5 |
| 37 | Land Rover Defender | 1 101 | 0,5 |
| 38 | Opel Movano | 1 078 | 0,5 |
| 39 | Nissan Navara | 1 073 | 0,5 |
| 39 | Volkswagen Golf VII | 1 073 | 0,5 |
| 41 | Renault Maxity | 1 038 | 0,5 |
| 42 | Nissan NV200 | 1 031 | 0,5 |
| 43 | Isuzu D-Max | 1 018 | 0,5 |
| 44 | Ford Fiesta | 935 | 0,4 |
| 45 | Iveco 35S13 | 908 | 0,4 |
| 46 | Nissan Cabstar | 899 | 0,4 |
| 47 | Mercedes Citan | 822 | 0,4 |
| 48 | Dacia Duster | 740 | 0,3 |
| 49 | Nissan NV400 | 737 | 0,3 |
| 50 | Mitsubishi L200 | 622 | 0,3 |
| 51 | Jeep Wrangler | 587 | 0,3 |
| 52 | Fiat Fiorino | 563 | 0,3 |
| 53 | Volkswagen Amarok | 530 | 0,2 |
| 54 | Citroën C3 II Picasso | 489 | 0,2 |
| 55 | Ford T. Courier | 466 | 0,2 |
| 56 | Toyota Proace | 402 | 0,2 |

| | | | % |
|----|-----------------------|-----|-----|
| 57 | Iveco 35S15 | 378 | 0,2 |
| 58 | Iveco 35C17 | 361 | 0,2 |
| 59 | Fiat Punto | 345 | 0,2 |
| 60 | Opel Combo | 325 | 0,1 |
| 61 | Toyota Yaris | 302 | 0,1 |
| 62 | Peugeot 2008 | 287 | 0,1 |
| 63 | Nissan Primastar | 271 | 0,1 |
| 64 | Renault Captur | 263 | 0,1 |
| 65 | Iveco 35S11 | 260 | 0,1 |
| 66 | Opel Corsa | 259 | 0,1 |
| 67 | Goupil G3 | 242 | 0,1 |
| 68 | Renault Scénic III | 223 | 0,1 |
| 69 | Ford Focus | 213 | 0,1 |
| 69 | Iveco 35S17 | 213 | 0,1 |
| 71 | Citroën C1 II | 210 | 0,1 |
| 72 | Ligier Pro Pulse 4 | 203 | 0,1 |
| 73 | DS DS3 | 202 | 0,1 |
| 74 | Isuzu N | 199 | 0,1 |
| 75 | Mitsubishi Pajero | 191 | 0,1 |
| 75 | Toyota L. Cruiser | 191 | 0,1 |
| 77 | Citroën C4 II Picasso | 183 | 0,1 |
| 78 | Iveco 35C11 | 180 | 0,1 |
| 79 | Range Rover Evoque | 169 | 0,1 |

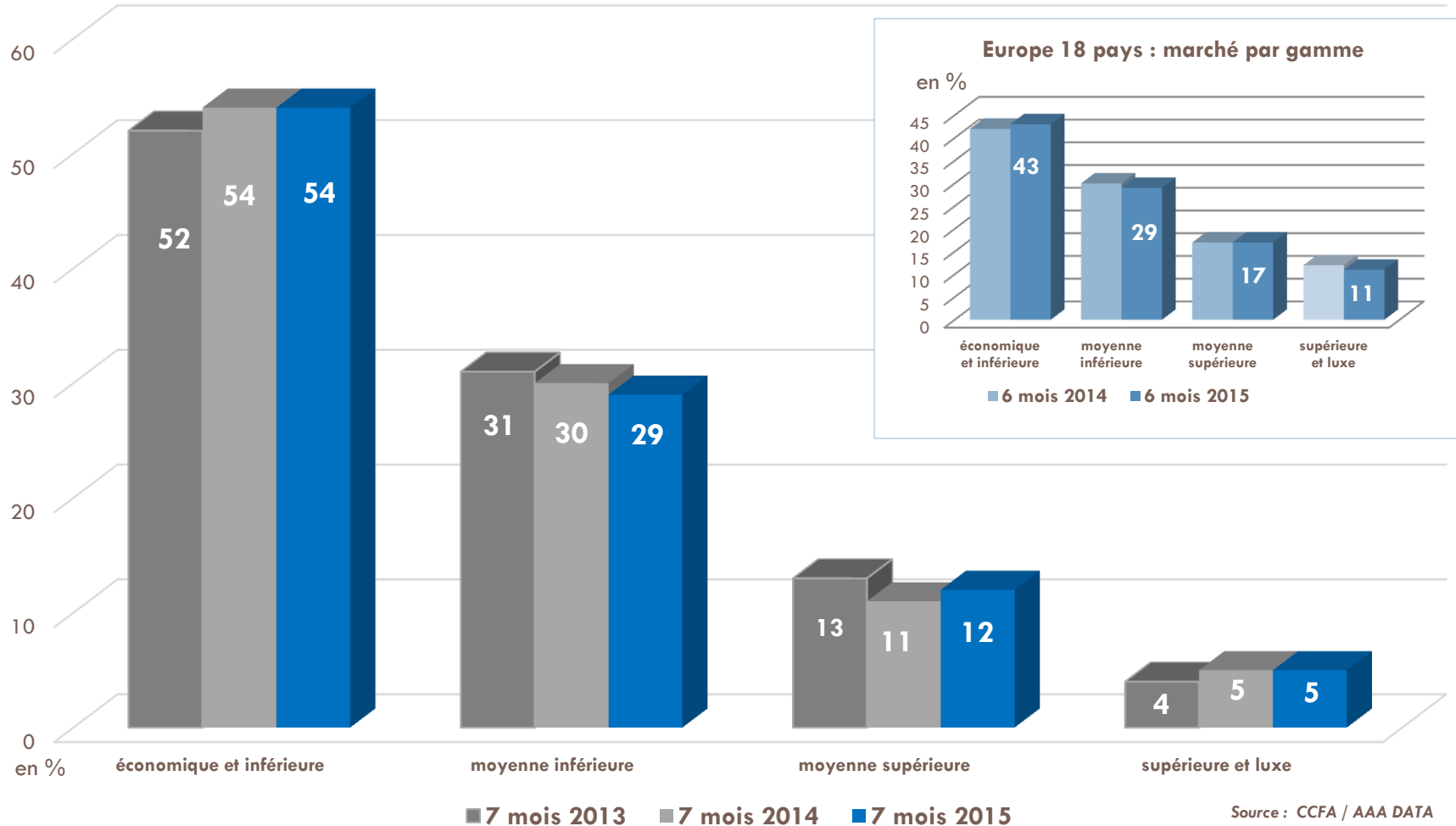
| | | | % |
|-----|----------------------|-----|-----|
| 80 | Iveco 35C21 | 167 | 0,1 |
| 81 | Mercedes Classe A | 164 | 0,1 |
| 82 | Citroën C4 Cactus | 156 | 0,1 |
| 83 | Seat Ibiza IV | 155 | 0,1 |
| 84 | Jeep G. Cherokee | 147 | 0,1 |
| 85 | Renault ZOE | 139 | 0,1 |
| 86 | Land Rover Rangsport | 134 | 0,1 |
| 87 | Peugeot 3008 | 131 | 0,1 |
| 88 | Nissan NT 500 | 130 | 0,1 |
| 88 | Opel Astra | 130 | 0,1 |
| 90 | Fuso Canter | 124 | 0,1 |
| 91 | BMW Série 1 | 122 | 0,1 |
| 92 | Fiat Panda III | 120 | 0,1 |
| 93 | Audi A3 | 119 | 0,1 |
| 93 | Renault Twingo III | 119 | 0,1 |
| 95 | Nissan Qashqai | 118 | 0,1 |
| 95 | Piaggio Porter | 118 | 0,1 |
| 97 | Renault D | 108 | 0,0 |
| 98 | Nissan Juke | 101 | 0,0 |
| 99 | Blu Car Golia | 99 | 0,0 |
| 100 | Volkswagen Tiguan | 96 | 0,0 |

Source : CCFA / AAA DATA

03/08/2015

Marché français (VP) par gamme janvier à juillet 2015

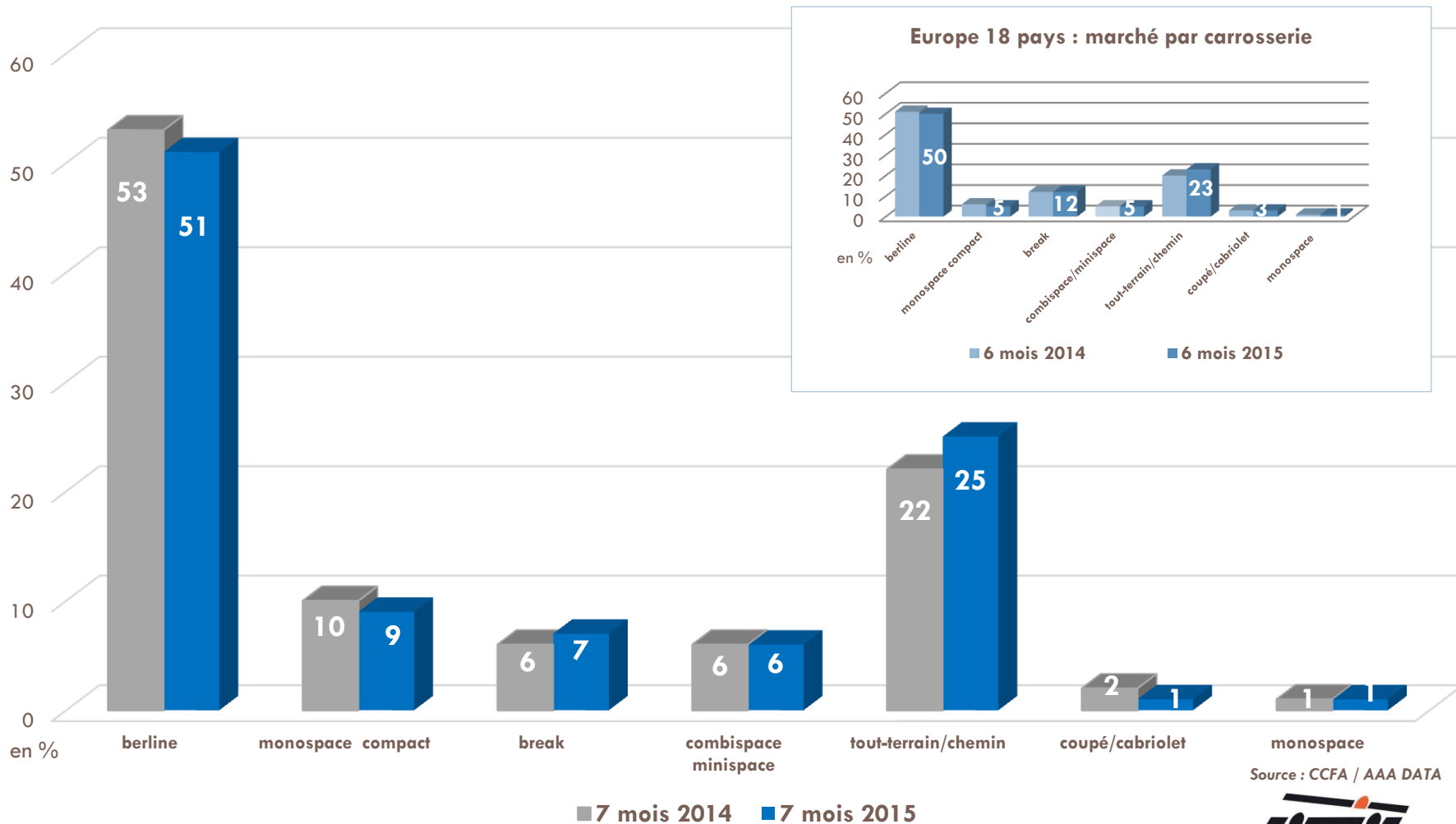
25



Source : CCFA / AAA DATA

Marché français (VP) par carrosserie janvier à juillet 2015

26



03/08/2015

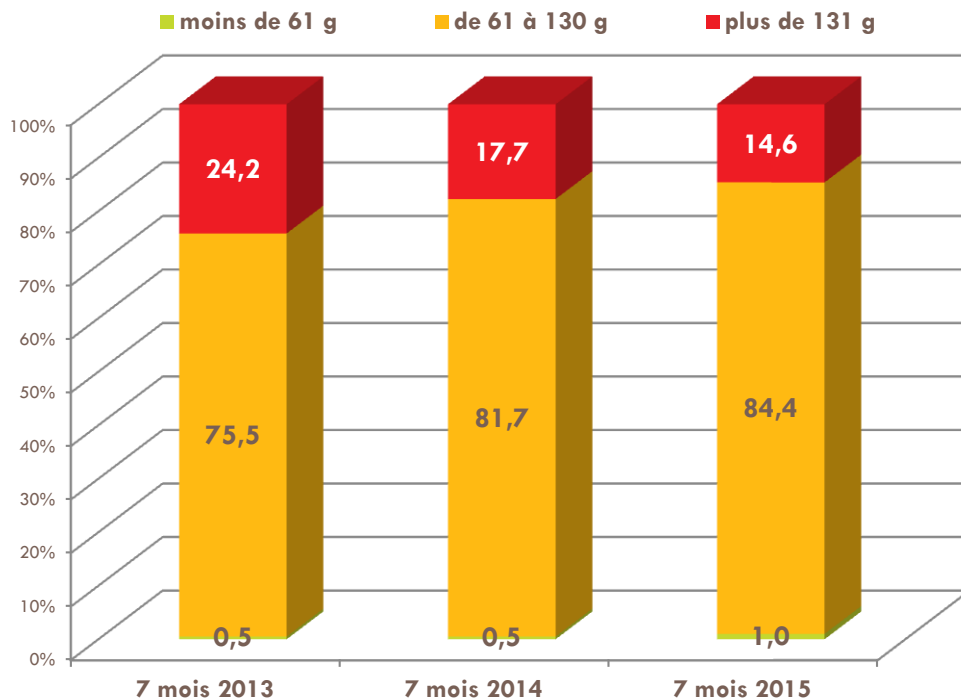
Source : CCFA / AAA DATA

Le marché automobile français CO₂ janvier à juillet 2015

Marché français (VP) selon le bonus/malus

28

Barème au 1^{er} janvier 2015*



*Ce barème a également été appliqué aux années 2013 et 2014

< à 20 g : 6 300 €
de 21 à 60 g : 4 000 €

BONUS

de 61 à 130 g : «neutre»

de 131 à 135 g : 150 €
de 136 à 140 g : 250 €
de 141 à 145 g : 500 €
de 146 à 150 g : 900 €
de 151 à 155 g : 1 600 €
de 156 à 175 g : 2 200 €
de 176 à 180 g : 3 000 €
de 181 à 185 g : 3 600 €
de 186 à 190 g : 4 000 €
de 191 à 200 g : 6 500 €
> à 201 g : 8 000 €

MALUS

- Les voitures hybrides émettant de 61 à 110 g de CO₂/km bénéficient également d'un bonus de 2 000 € maximum.

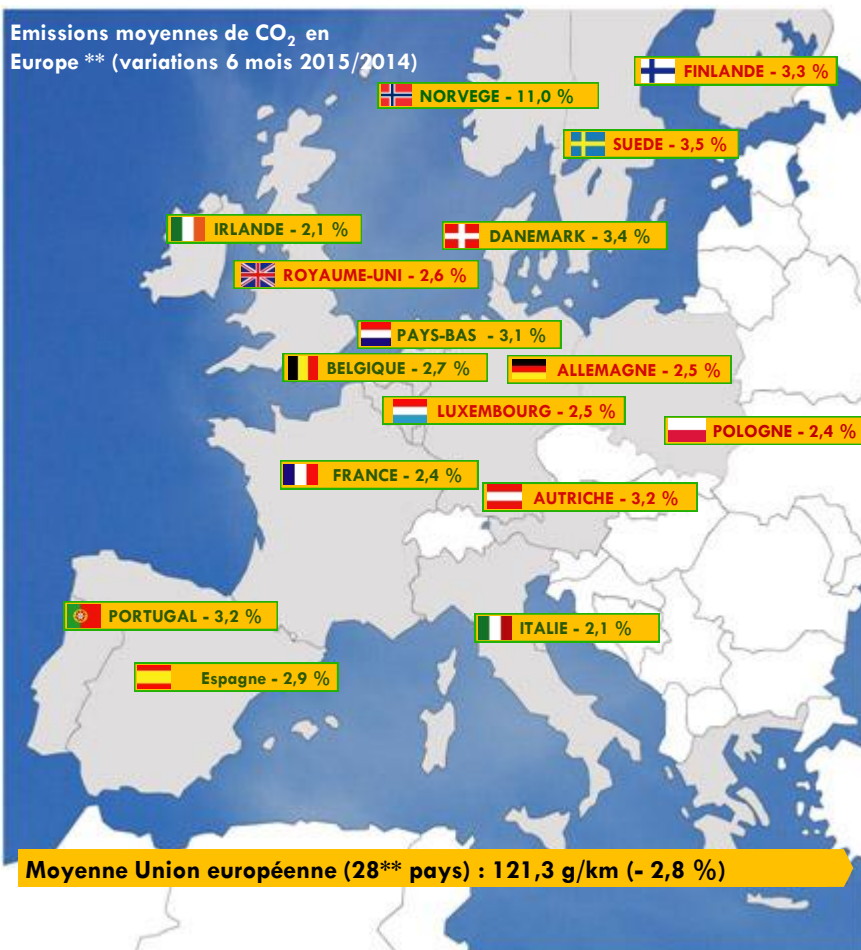
- Les propriétaires de voitures émettant plus de 250g/km ayant été immatriculées pour la 1^{ère} fois en 2009, de voitures émettant plus de 245g/km ayant été immatriculées pour la 1^{ère} fois en 2010 et 2011 et de voitures émettant plus de 190g/km immatriculées pour la 1^{ère} fois à partir de 2012, devront payer une taxe supplémentaire de 160 € par an.

Source : CCFA / AAA DATA

Emissions moyennes de CO₂ voitures particulières Europe 28 pays* (g/km 6 mois 2015)

29

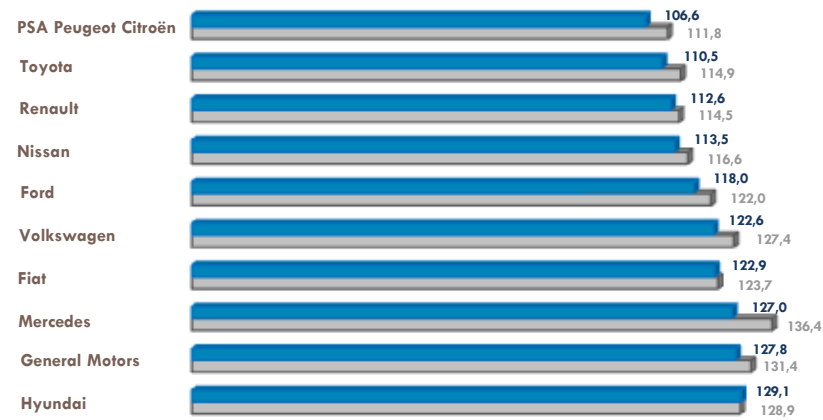
Emissions moyennes de CO₂ en Europe ** (variations 6 mois 2015/2014)



Emissions moyennes de CO₂ (g/km) 6 mois 2015

| | | | | | |
|----|-------------|-------|----|------------|-------|
| 1 | Norvège | 99,1 | 14 | Autriche | 125,6 |
| 2 | Pays Bas | 106,6 | 15 | Roumanie | 126,3 |
| 3 | Portugal | 107,5 | 16 | Suède | 128,8 |
| 4 | Danemark | 107,7 | 17 | Luxembourg | 129,5 |
| 5 | France | 111,9 | 18 | Slovaquie | 129,6 |
| 6 | Croatie | 112,9 | 19 | Hongrie | 129,8 |
| 7 | Irlande | 115,0 | 20 | Pologne | 130,3 |
| 8 | Espagne | 116,8 | 21 | Allemagne | 130,4 |
| 9 | Italie | 117,3 | 22 | Lituanie | 134,7 |
| 10 | Belgique | 119,3 | 23 | Suisse | 136,6 |
| 11 | Slovénie | 120,2 | 24 | Estonie | 140,1 |
| 12 | Royaume-Uni | 122,9 | 25 | Lettonie | 141,7 |
| 13 | Finlande | 125,5 | | | |

Emissions moyennes de CO₂ par groupe - moyenne 121,3 g/km



■ 6 mois 2015 ■ 6 mois 2014

Source : CCFA / AAA DATA

* Ces chiffres provisoires ne tiennent pas compte de la bonification des véhicules électriques et des éco-innovations selon l'UE.

** Plus AELE ; Hors Chypre, Malte, Bulgarie, Grèce, République Tchèque, Islande