



RÉVÉLEZ-VOUS
DANS L'INDUSTRIE
DE DEMAIN



Dossier de Presse Septembre 2018



SOMMAIRE

- 1 Edito
**"HALL 32", UN CENTRE NOVATEUR DÉDIÉ
AUX MÉTIERS DE L'INDUSTRIE**
par Isabelle SAURET (Présidente de l'association 2ARAMI)
- 2 1.
UN PARTENARIAT UNIQUE PUBLIC-PRIVÉ
- 4 2.
DES RÉPONSES SUR MESURE
Informier
Former
Innover
Mettre en réseau
- 6 3.
UN LIEU DÉDIÉ ET UNIQUE
- 7 4.
UN BÂTIMENT COHÉRENT ET INNOVANT
- 10 5.
2ARAMI ET SES PARTENAIRES
Les six membres fondateurs
- 11 La région RÉGION AUVERGNE-RHÔNE-ALPES
et le Secrétariat général pour l'investissement
partenaires de 2ARAMI

Edito

"HALL 32", UN CENTRE NOVATEUR DÉDIÉ AUX MÉTIERS DE L'INDUSTRIE



Vitrine des métiers de l'industrie du futur, "Hall 32" a désormais dépassé le stade du simple projet. Annoncé l'an dernier sous l'appellation provisoire de " Campus entreprises", ce Centre des métiers de l'Industrie, implanté à Clermont-Ferrand, entre désormais dans sa phase de réalisation. Opérationnel pour la rentrée 2019-2020, il est la concrétisation d'un engagement public-privé sans précédent et de grande envergure.

Dans la première région française en terme d'emplois industriels, "Hall 32" est porté par la Banque de France, Limagrain, Michelin, Opcalia, ViaMéca et le Rectorat de l'académie de Clermont-Ferrand , regroupés au sein de l'association 2ARAMI (Association Auvergne-Rhône-Alpes pour les Métiers de l'Industrie). Il bénéficie par ailleurs du soutien de la Région AURA – Auvergne-Rhône-Alpes – et du Programme d'Investissement d'Avenir, piloté par le Secrétariat général pour l'investissement, dans le cadre du "Partenariats pour la formation professionnelle et l'emploi".

Ce projet a pour objectif de mieux appréhender les problématiques liées aux emplois industriels, leur attractivité, le recrutement ou bien encore la formation.

2ARAMI mettra ainsi à disposition dans "Hall 32" de nombreux services comme la promotion des métiers de l'industrie, l'orientation, la formation professionnelle d'excellence (formation initiale et continue) destinés aux jeunes ou adultes de différents horizons, ou bien encore le transfert de savoirs technologiques à destination des PME/PMI.

"Hall 32" proposera également une filière d'insertion pilote, destinée aux jeunes déscolarisés ou en situation de fort décrochage scolaire. Doté d'équipements de haut niveau, "Hall 32" s'appuiera sur des méthodes pédagogiques innovantes.

Ce centre vient compléter les structures existantes dans le territoire. Il a vocation à s'ouvrir à toutes les entreprises industrielles de la Région qui souhaitent bénéficier du dispositif et en particulier aux PME et TPE.

Dans un espace unique, ouvert, favorisant l'égalité des chances et l'attractivité des métiers industriels, ce concept inédit et innovant a pour objectif de permettre une meilleure adéquation entre les offres de formation et les besoins des entreprises en apportant des réponses concrètes : informer, former, innover, mettre en réseau.

Isabelle SAURET

Présidente de l'association 2ARAMI

1_

UN PARTENARIAT UNIQUE PUBLIC-PRIVÉ

Aboutissement d'un projet à la fois ambitieux et réaliste initié il y a deux ans, impulsé par de grands acteurs économiques de la Région Auvergne-Rhône-Alpes et l'Académie de Clermont-Ferrand, le Centre des métiers de l'Industrie, "Hall 32", implanté à Clermont-Ferrand, sera opérationnel dès la rentrée de septembre 2019.

Fruit d'un partenariat inédit de grande envergure, associant le public et le privé, il concentrera dans un lieu unique l'ensemble des dispositifs pour offrir des ressources en parfaite adéquation avec les métiers de l'industrie, un secteur en constante mutation et créateur d'emplois.

La structure dispose d'un financement d'environ 30 millions d'euros sur cinq ans apporté par Michelin (13,8 M€), la Banque des Territoires dans le cadre du Programme d'Investissements d'Avenir (9,4 M€), la Région Auvergne-Rhône-Alpes (3,2 M€) et Opcalia (1,3 M€). Ce budget permettra de financer la création du lieu dédié et le démarrage de l'activité.

La Banque de France, Limagrain, ViaMéca (pôle de compétitivité - plus de 200 entreprises adhérentes), et le Rectorat de l'académie de Clermont-Ferrand apportent, quant à eux, une contribution de compétences comme la mise à disposition d'enseignants, de personnels administratifs, ou bien encore de membres des corps d'inspection.

"Hall 32" permettra de répondre aux besoins de recrutement identifiés dans les entreprises industrielles du territoire, et tout particulièrement pour les métiers en tension avec 200 à 350 embauches annuelles, réparties entre les fonctions de la maintenance et de la production. "Hall 32" a vocation à s'ouvrir à toutes les entreprises industrielles de la région, notamment aux PME et TPE.

"Hall 32" est géré par l'association 2ARAMI, dont le conseil est constitué des représentants des six membres fondateurs. Elle est présidée par Isabelle Sauret, qui dispose d'une solide expérience dans les différents domaines qu'exige ce Centre des métiers.





Vue extérieure "Hall 32"

2 _

DES RÉPONSES SUR MESURE

Réponse territoriale au défi de la pénurie de main d'œuvre dans les métiers de l'industrie, "Hall 32" proposera une nouvelle approche de la formation professionnelle avec pour objectif de créer une filière d'excellence pour l'apprentissage de ces métiers, qui nécessitent une main d'œuvre très qualifiée. Le pari est de créer, en complément du système éducatif classique, un lieu dédié venant casser les représentations négatives de l'industrie et réconcilier les jeunes avec ces métiers en les formant à des postes pour lesquels la main-d'œuvre est rare ou inadaptée.

Pour répondre à ces enjeux, quatre leviers ont été identifiés :

INFORMER

La mission première de "Hall 32" sera de faire connaître les métiers de l'industrie, les besoins, les opportunités, mais aussi d'attirer les talents et leur permettre d'acquérir les compétences nécessaires.

Il s'agit là d'un point essentiel pour aider les jeunes à s'orienter et à construire leur parcours de formation en tenant compte de leurs appétences.

Pour affirmer sa volonté d'accompagner les apprenants tout au long de leur professionnalisation, le Centre proposera aussi un service d'information et d'orientation pour les métiers de l'industrie.

FORMER

Le Centre des métiers de l'Industrie a pour ambition de former en s'appuyant sur l'apprentissage, des pédagogies totalement innovantes et des technologies de pointe.

Dans cette perspective, "Hall 32" se veut un laboratoire de pédagogie proposant des formations professionnelles d'excellence. En marche courante le Centre a prévu d'accueillir 300 étudiants en formation initiale et 1800 adultes en formation continue.

Les formations dispensées dans les champs de la maintenance, l'électricité, la production et la conception mécanique, et le pilotage de ligne de production, viendront compléter l'offre déjà existante dans le territoire. En matière de formation continue, le Centre permettra d'apporter des réponses en mutualisation inter-entreprises ou sur mesure.



Vue 3D d'ensemble du projet extérieur

L'approche pédagogique de "Hall 32" privilégiera l'individualisation des parcours et l'approche par blocs de compétences. Chacun d'eux fera appel à des modules intégrant trois composantes : professionnelle, personnelle et citoyenne. Entièrement personnalisé, chaque parcours permettra de répondre aux attentes d'une certification retenue, aux attentes des entreprises d'accueil et à celles de l'apprenant en formation.

INNOVER

En mettant à disposition un FabLab et un Design Lab dotés d'équipements comme des imprimantes 3D ou encore une ligne de production de l'usine du futur, le Centre affirme sa raison d'être en mettant au service de tous – entreprises, formateurs et apprenants – les outils innovants les plus performants.

"Hall 32" bénéficie non seulement de matériels conventionnels de fabrication, mais aussi de solutions modernes dédiées à la fabrication additive, à la fabrication hautes performances ou bien encore à la robotique.

Le Centre permet ainsi de prototyper de façon collaborative et ouverte, de réaliser des tests pour des projets identifiés, de servir de plateforme de développement de projets ou de permettre à des start-up, TPE ou PME, de valider leurs solutions et d'engager le dépôt de brevets.

METTRE EN RÉSEAU

Les ateliers collaboratifs faciliteront les rencontres entre les apprenants, les formateurs et les entreprises. Par exemple, des projets pourront être développés en collaboration autour des moyens du Centre.

La recherche de stages se verra facilitée par la présence d'un bureau spécifique, mettant en vis-à-vis les propositions des entreprises et les attentes des apprenants.

3 _

UN LIEU DÉDIÉ ET UNIQUE

Sur le site Michelin de Cataroux, au cœur du nouveau quartier de l'innovation de l'agglomération clermontoise, le Centre des métiers de l'Industrie bénéficie d'une implantation centrale exceptionnelle.

Ce choix est tout un symbole. Situé à la rencontre du passé et de l'avenir, "Hall 32" s'impose comme la tête de pont affirmée d'une étape importante dans la conception d'une industrie en perpétuelle évolution.

Pionnier dans ce secteur en devenir, vitrine de l'industrie du futur, "Hall 32" est un bâtiment spécialement conçu par le cabinet d'architecture CRR pour répondre aux quatre missions du Centre : informer, former, innover et mettre en réseau.

L'ÉDIFICE, D'UNE SURFACE DE 10 000 M², EST CONSTITUÉ DE TROIS GRANDES ENTITÉS DISTINCTES, COMMUNIQUEMENT AVEC FLUIDITÉ LES UNES AVEC LES AUTRES

La zone Pôle Entreprises

Le Pôle Entreprises est un lieu destiné au transfert de savoirs et à la présentation de l'industrie 4.0. Destinée à accueillir des entreprises dans le cadre de projets spécifiques, cette vitrine technologique est constituée de 6 salles projet, d'une place verte d'échange entre les entreprises et les apprenants, d'un Design Lab et d'un FabLab.

La zone Pôle Technique

Partageant le FabLab avec la Zone Pôle Entreprises, elle accueille un plateau technique ouvert sur les salles de formation, et le Pôle Entreprises. D'une surface de 3 000 m², le plateau technique concentre l'ensemble des moyens techniques pédagogiques ainsi qu'une unité représentative de l'industrie 4.0.

La zone Pôle Évènements

Elle a pour vocation de devenir le lieu de valorisation des entreprises par l'organisation de conférences et de séminaires. Dans ce cadre, une salle polyvalente équipée de gradins rétractables, jouxtant le showroom, offre la possibilité de 250 places qui seront ouvertes à la location.

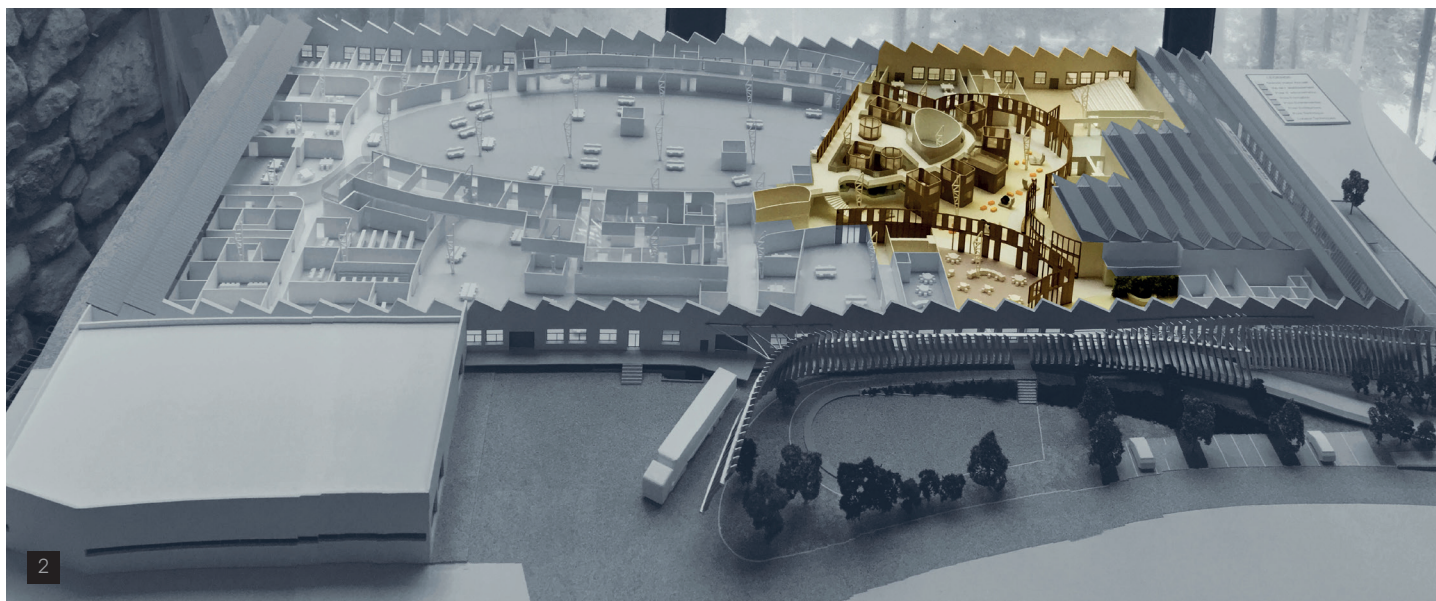
4

1

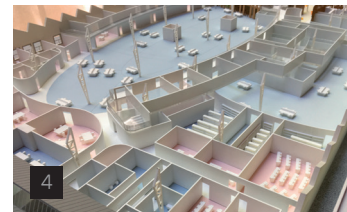
UN BÂTIMENT COHÉRENT ET INNOVANT

Les concepteurs de "Hall 32" ont eu pour maîtres mots *"compétence, expérience, partenariat et proximité"*. A partir des critères requis d'identité, de convivialité, de flexibilité, d'ergonomie et d'intégration de la technique, une équipe à la fois compacte et pluridisciplinaire s'est déployée :

- > **Le "Constructeur" Dumez Auvergne**, mandataire, entreprise générale, société du groupe Vinci Construction France, rompu aux grands projets en conception-réalisation.
- > **Le "Concepteur" CRR**, architecte en charge de la conception du projet, de la qualité environnementale et de la compétence paysagiste.
- > **L'équipe d'ingénierie pilotée par Ingerop**, en charge des compétences structures, fluides, Thermiques et SSI.
- > **L'acousticien Salto Ingénierie**, en charge de la compétence acoustique.

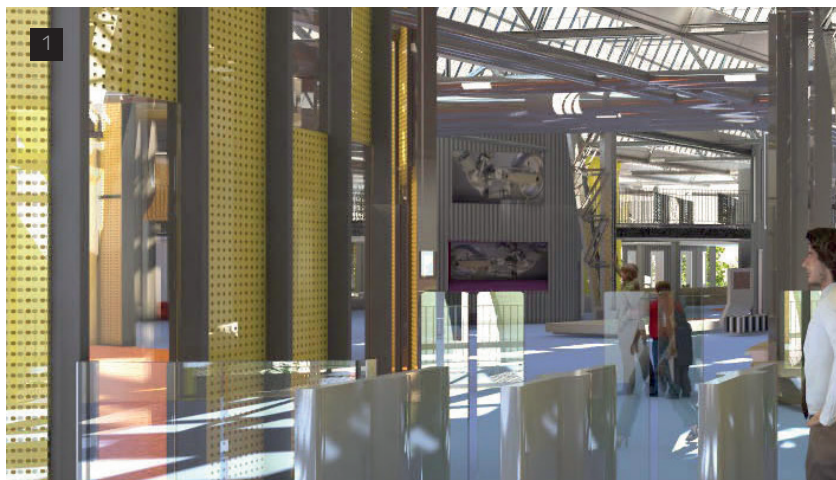


Pour accueillir à Cataroux le Centre des métiers de l'Industrie, la métamorphose de l'emblématique bâtiment originel, en dehors de l'enceinte des murs du site industriel et jouxtant l'Aventure Michelin, s'est faite harmonieusement et permet une fertilisation croisée des notoriétés. L'enveloppe externe, modernisée et adaptée à la vocation de "Hall 32", est à la fois accueillante, intelligente et communicante.



1 - Vue 3D du projet extérieur
2, 3, 4 - Projet en volume

Au cœur d'une façade en trois dimensions, l'accès depuis le parvis vers l'espace d'accueil est une invitation à la découverte, le symbole d'une immersion dans l'univers de l'industrie et des métiers.



A l'intérieur, **la grande halle**, espace végétalisé, se situe à l'interface des pôles majeurs et assure leur desserte.

Espace structurant, **la galerie des métiers**, équipée de bornes d'information sur les métiers, est un lieu de rencontres pour l'orientation des jeunes en même temps qu'un espace de présentation des savoir-faire des entreprises locales. Cette galerie est ouverte sur l'espace de restauration et de détente.

Une circulation verticale donne accès au **belvédère**, qui dessert des boxes de travail et des salons aux accès plus confidentiels. Cette galerie en double hauteur, située à étage, permet également une perception différente, plus large, sur le pôle technique, les FabLab, la galerie des métiers et la place verte. La galerie se prolonge par une coursive périphérique au pôle technique, via un accès contrôlé.

Le Pôle Entreprises, comprend des salles projets, un Design Lab et un FabLab.

Au cœur du programme, **le plateau technique** se situe logiquement au centre du bâtiment. Il offre une grande polyvalence d'utilisation de par la flexibilité d'aménagement de ses différents espaces en fonction des besoins, des technologies et thématiques à développer. La conception des installations techniques renforce ces possibilités d'adaptation et de modularité.

Le pôle Événements, avec notamment le showroom, est relié au pôle vie de l'établissement par la grande halle. La configuration de l'auditorium, qui bénéficie d'un éclairage naturel via la façade et des sheds, permet une utilisation polyvalente. Sa flexibilité est obtenue par des gradins rétractables permettant de libérer tout ou partie de la surface de la salle.

Pour les **cours**, des salles sont prévues afin d'accueillir les apprenants de tous cursus, qu'ils suivent une formation initiale ou continue. Ces salles, en effet, sont vouées à accueillir tous types d'occupants et permettront des flux favorisant les échanges.

Une cafétéria sera ouverte et accessible à toutes les personnes amenées à fréquenter le Centre des métiers de l'Industrie.



1 - Accueil
2 - Élèves en formation à l'École Technique d'Enseignement Michelin
3, 4 - Chantier septembre 2018

5 _

2ARAMI ET SES PARTENAIRES

LES SIX MEMBRES FONDATEURS



BANQUE DE FRANCE

La Fabrication des billets est le département industriel de la Banque de France chargé de la production de billets de banque. Ses activités sont positionnées sur deux grands types de marché : Zone Euro et hors Zone Euro. Pour conduire sa mission, elle dispose de deux sites industriels dans le Puy-de-Dôme : une papeterie à Vic-le-Comte et une imprimerie à Chamalières. Le marché de l'Euro : dans le cadre de l'Eurosystem, la Direction générale de la Fabrication des billets (DGFB) contribue à la production des billets de la monnaie unique européenne avec douze autres imprimeurs européens. Elle est aujourd'hui le 1^{er} imprimeur européen de billets Euro en ayant livré, depuis 2002, plus de 22 milliards de billets, toutes coupures confondues. Aujourd'hui, sa production annuelle est de l'ordre de 1 à 1,5 milliard de billets.

Le marché hors Zone Euro : la Fabrication des billets entretient des liens historiques avec un certain nombre de banques centrales étrangères dont elle est le fournisseur, en Afrique principalement. Le volume annuel moyen livré est également de l'ordre de 1 à 1,5 milliard de billets.



LIMAGRAIN

Quatrième semencier mondial, Limagrain s'est donné comme mission de faire progresser l'agriculture pour répondre aux enjeux alimentaires mondiaux.

Limagrain est un groupe coopératif créé et dirigé par des agriculteurs français. Sa maison mère, la Coopérative Limagrain fédère près de 2 000 agriculteurs, installés au centre de la France dans la plaine de Limagne Val d'Allier.

Le Groupe crée, produit et commercialise des semences de grandes cultures, des semences potagères et des produits céréaliers.

Limagrain est présent dans 56 pays et rassemble plus de 10 000 collaborateurs. Il réalise un chiffre d'affaires de plus de 2,6 Mds d'euros à travers des marques reconnues sur leurs marchés : LG, Vilmorin, Clause, Hazera, Harris Moran, Jacquet, Brossard. www.limagrain.com - #Limagrain



MICHELIN

La raison d'être de Michelin est de contribuer de manière durable à la mobilité des personnes et des biens.

À ce titre, le Groupe fabrique, commercialise et distribue des pneus pour tous types de véhicules. Michelin propose également des services digitaux innovants, comme la gestion numérique de flottes de véhicules ou des outils d'aide à la mobilité. Il édite des guides touristiques, des guides hôtellerie et restauration, des cartes et des atlas routiers.

Le Groupe, dont le siège est à Clermont-Ferrand, est présent dans 170 pays, emploie 114 000 personnes dans le monde et dispose de 68 sites de production implantés dans 17 pays. Le Groupe possède un Centre de Technologie en charge de la recherche et du développement implanté en Europe, en Amérique du Nord et en Asie.

En 2017, Michelin a réalisé des ventes nettes de 21,96 milliards d'euros et a consacré 641 millions d'euros à la R&D. (www.michelin.com)



OPCALIA

Opcalia est un organisme paritaire – représentativité patronale et salariale – agréé par l'État. De branches et interprofessionnel, présent sur l'ensemble du territoire national, y compris les 5 DOM, Opcalia conseille et accompagne les entreprises dans leur stratégie emploi-formation ; déploie des actions pour favoriser l'emploi durable des individus qu'ils soient jeunes, salariés, en reconversion, en situation de handicap ou fragilisés dans leur employabilité ; développe des actions pour anticiper les mutations socio-économiques et sécuriser les parcours professionnels ; gère et optimise les ressources financières dédiées aux formations.

Opcalia en quelques chiffres clés : 1 160 millions d'euros de collecte - 237 000 entreprises adhérentes, dont 79 % de TPE - 420 000 salariés formés et 80 000 alternants accompagnés - 31 branches professionnelles adhérentes.



RECTORAT DE L'ACADÉMIE DE CLERMONT-FERRAND

Déjà présent dans le Réseau Auvergne Industrie (signature de la convention en avril 2015) auprès des grands groupes industriels auvergnats, le rectorat de l'académie de Clermont-Ferrand s'est investi dans le projet "Hall 32" pour le développement des volets formations initiale et continue, de l'insertion professionnelle et de l'orientation vers les métiers de l'industrie.

L'académie de Clermont-Ferrand accueille dans les écoles, les collèges et les lycées environ 220 000 élèves de la maternelle à l'enseignement supérieur. Dans les quatre départements de l'Allier, du Cantal, de la Haute-Loire et du Puy-de-Dôme, un peu plus de 20 000 personnels enseignants, d'inspection, administratifs et techniques œuvrent chaque jour pour la réussite des élèves.

En termes d'accompagnement et d'expertise, le rectorat, par la mise à disposition de personnels d'inspection, d'enseignement et administratifs, participe activement au développement du Fab-Lab et du Design-Lab et à l'essor de la formation initiale et continue autour de ces structures par une pédagogie innovante.



VIAMECA

Un pôle de compétitivité est, sur un territoire donné, l'association d'entreprises, de centres de recherche et d'organismes de formation, engagés dans une démarche collaborative pour mettre en œuvre une stratégie commune de développement. Cette stratégie est destinée à dégager des synergies autour de projets innovants conduits en commun en direction d'un ou plusieurs marchés. ViaMéca est un pôle pour la conception, la production et l'intégration de systèmes mécaniques, opérant sur les régions Auvergne-Rhône-Alpes et Nouvelle Aquitaine.

Depuis 2005, ViaMéca a permis d'accompagner l'émergence, le financement et la labellisation de plus de 200 projets collaboratifs représentant un budget de 600M€. Outre l'activité projets, ViaMéca accompagne ses adhérents, entreprises, acteurs de la recherche et organismes de formation sur les enjeux de compétences et de développement à l'international et sur les champs d'innovation de l'industrie du futur, dont l'ingénierie des procédés et surfaces, la fabrication additive, la robotique et la performance de production.

LA RÉGION AUVERGNE-RHÔNE-ALPES ET LE SECRÉTARIAT GÉNÉRAL POUR L'INVESTISSEMENT PARTENAIRES DE 2ARAMI



REGION AUVERGNE-RHONE-ALPES

Chef de file du développement économique, la Région Auvergne-Rhône-Alpes, 1^{ère} région industrielle de France, a fait de l'emploi et du soutien aux entreprises une priorité de son action. Grâce à l'Agence *Auvergne-Rhône-Alpes Entreprises* elle accompagne le développement économique sur tout le territoire. Avec une idée de bon sens : former aujourd'hui aux emplois dont ont besoin nos entreprises tout en augmentant les investissements pour développer l'apprentissage. La Région investit aujourd'hui pour préparer les emplois de demain. Son engagement dans le Campus Entreprises, avec notamment la création d'un CFA, s'inscrit pleinement dans cette ambition : créer des emplois industriels dans les métiers en tension et faire d'Auvergne-Rhône-Alpes une terre de réussites.



A PROPOS DU GRAND PLAN D'INVESTISSEMENT - INVESTISSEMENTS D'AVENIR

Le gouvernement s'est engagé dans un Grand plan d'investissement de 57 milliards d'euros, mené tout au long du quinquennat, afin d'accompagner les réformes structurelles et répondre à quatre défis majeurs de la France : la neutralité carbone, l'accès à l'emploi, la compétitivité par l'innovation et l'État numérique. D'autre part, le Programme d'investissements d'avenir (PIA) se poursuit au service de la compétitivité, de la croissance et de l'emploi en France. Le troisième volet du PIA, le PIA3, s'inscrit dans le cadre du Grand Plan d'Investissement (GPI) présenté par le Premier ministre le 25 septembre 2017.

L'action "Partenariat pour la formation professionnelle et pour l'emploi" du PIA est gérée par la Banque des Territoires pour le compte de l'Etat.

[@SGPI_avenir](http://www.gouvernement.fr/secretariat-general-pour-l-investissement-sgpi)

