

## **1<sup>er</sup> semestre 2016 : plus de 15 000 véhicules électriques immatriculés en France**

**Le marché de l'électrique a franchi le cap des 15 000 véhicules immatriculés sur les six premiers mois de l'année 2016, marquant ainsi une progression de + 50% par rapport au 1<sup>er</sup> semestre 2015. Les livraisons de véhicules hybrides rechargeables ont augmenté de leur côté de + 57%, malgré un recul depuis avril directement lié à l'abaissement des aides de l'Etat entrées en vigueur en début d'année.**

Le marché des véhicules électriques maintient sa phase de croissance en France : au cours du 1<sup>er</sup> semestre 2016, 15 068 véhicules électriques ont été immatriculés contre 10 063 en 2015 sur la même période, soit une augmentation de près de + 50%. La progression a été particulièrement forte sur les quatre premiers mois de l'année, par contraste avec 2015 où la prime à la conversion n'était pas encore disponible sur cette période.

Dynamisé par une offre élargie et les aides de l'Etat, le segment des voitures particulières représente avec 12 338 immatriculations (+ 53%), 82% des mises à la route de véhicules électriques et 1,12% des ventes de véhicules neufs. Le segment de l'utilitaire électrique progresse de son côté de + 34% avec 2 730 immatriculations.

### **Véhicules électriques particuliers (VP)**

La Renault ZOE conserve sa longueur d'avance sur les autres modèles 100% électriques avec 6 528 unités immatriculées (+ 32%), mais perd 9 points de parts de marché (52% sur le 1<sup>er</sup> semestre 2016). La diversification de l'offre constructeurs rend ainsi le marché de plus en plus compétitif.

De son côté, Nissan capitalise depuis le début de l'année sur le lancement de la nouvelle version 30 kWh de sa LEAF et double les ventes de sa berline avec 2 480 immatriculations. Les modèles 100% électriques représentent chez le constructeur japonais 6,5% de ses ventes de véhicules neufs en France, soit le plus fort taux de pénétration d'une motorisée électrique chez un constructeur traditionnel.

La BMW i3 boucle le top 3 avec 687 immatriculations (+ 61%), en comptabilisant les versions dotées d'un prolongateur d'autonomie. A signaler également : la forte progression de la Peugeot Ion qui, grâce à une offre à prix réduits, a plus que triplé ses livraisons et totalise 656 immatriculations.

### **Véhicules électriques utilitaires (VU)**

Le segment des véhicules utilitaires atteint 2 731 immatriculations. Le Renault Kangoo ZE domine de son côté le segment de l'utilitaire avec 1 189 immatriculations soit + 21%, devant le Ligier Pulse4 (309), le Peugeot Partner (250) le Nissan e-NV200 (216), le Goupil G3 (208) et la Renault ZOE (203).

Le prochain Mondial de l'Automobile, qui mettra à l'honneur le véhicule électrique, et l'équipement progressif des territoires en bornes de recharge, associés aux aides de l'Etat, devraient permettre au marché de poursuivre sa phase de croissance dans les mois à venir.

### Véhicules hybrides rechargeables

Le jeune marché du véhicule hybride rechargeable progresse de son côté de + 57% sur le 1<sup>er</sup> semestre 2016 avec 3 327 immatriculations versus 2 117 en 2015 sur la même période. A noter en revanche, une nette phase de ralentissement depuis avril, qui s'est même transformée en baisse sur le mois de juin. Celle-ci résulte du passage de 4 000 € à 1 000 € du bonus écologique (hors prime à la conversion de 2 500 € contre la remise d'un véhicule diesel immatriculé avant 2006) dont les effets se traduisent sur les livraisons depuis le printemps.

Dominé par la Volkswagen Golf GTE qui totalise 656 immatriculations (- 16%), le marché n'en est pas moins très compétitif. L'offre de modèles grandit ainsi au fil des mois même si elle reste encore très centrée sur le SUV. C'est d'ailleurs le premier modèle hybride rechargeable de Volvo qui s'empare de la deuxième place sur ce segment avec le XC90 (503), devant l'Audi A3 e-tron (436) et le nouveau BMW X5 xDrive 40e (373).

L'arrivée prochaine de nouveaux modèles sur ce segment devrait permettre de compenser partiellement les conséquences de la baisse des aides publiques, mais le coût élevé des véhicules devrait demeurer un frein pour beaucoup d'automobilistes.

### A propos de l'Avere-France – Association nationale pour le développement de la mobilité électrique

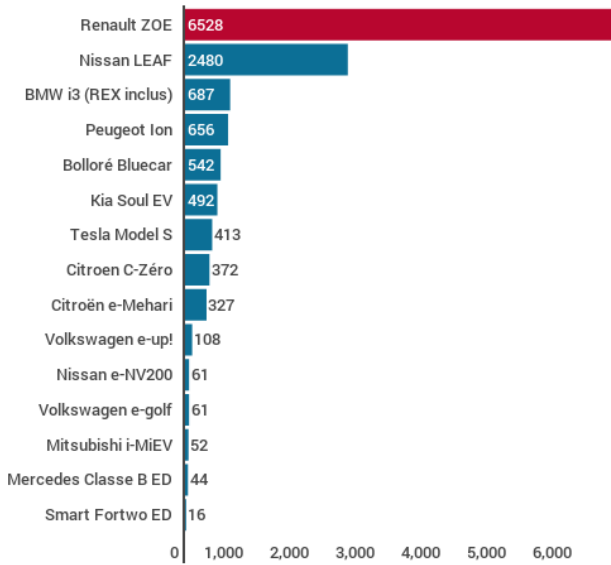


Pôle d'information, d'échanges et d'expertise, l'Avere-France est une association nationale créée en 1978 sous l'impulsion de la Commission Européenne. Sa vocation est de favoriser et promouvoir l'acquisition et l'utilisation des véhicules électriques et hybrides, notamment en stimulant et accompagnant le déploiement de la mobilité électrique auprès des collectivités locales et des entreprises. Elle rassemble les acteurs de l'écosystème de la mobilité électrique, dans les domaines industriel, commercial, institutionnel ou associatif.

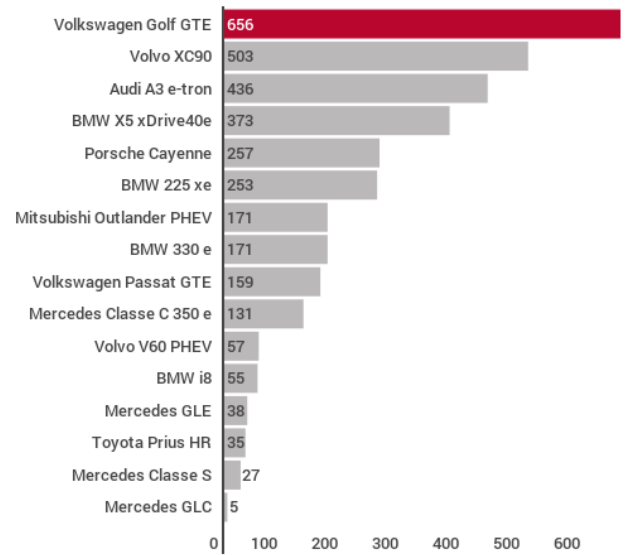
---

Classement par modèle des immatriculations de véhicules

électriques particuliers sur le 1er semestre 2016

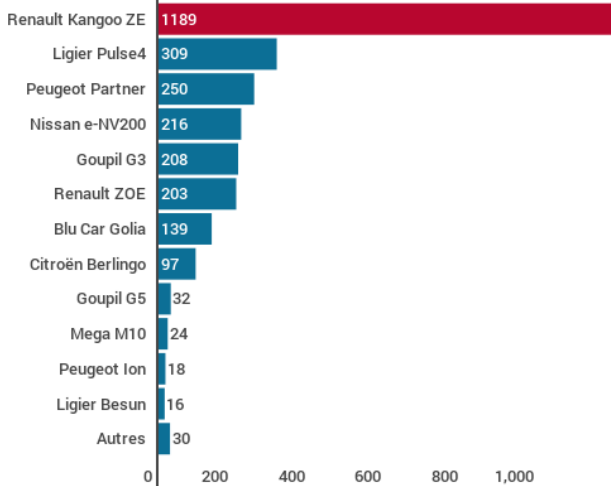


rechargeables sur le 1er semestre 2016



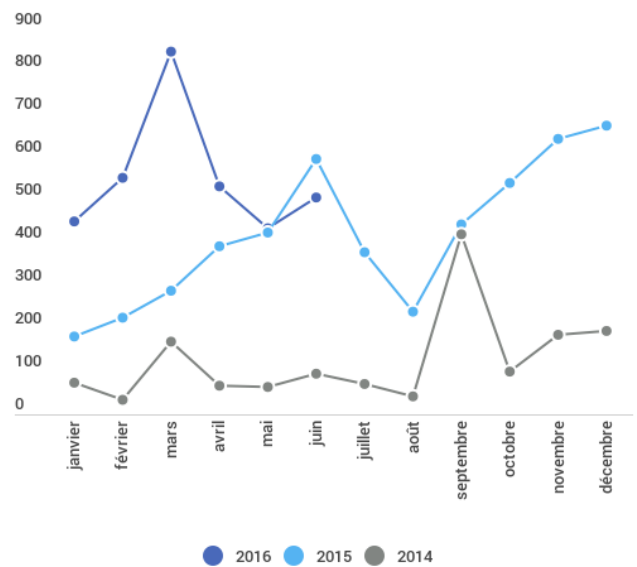
Classement par modèle des immatriculations de véhicules

électriques utilitaires sur le 1er semestre 2016



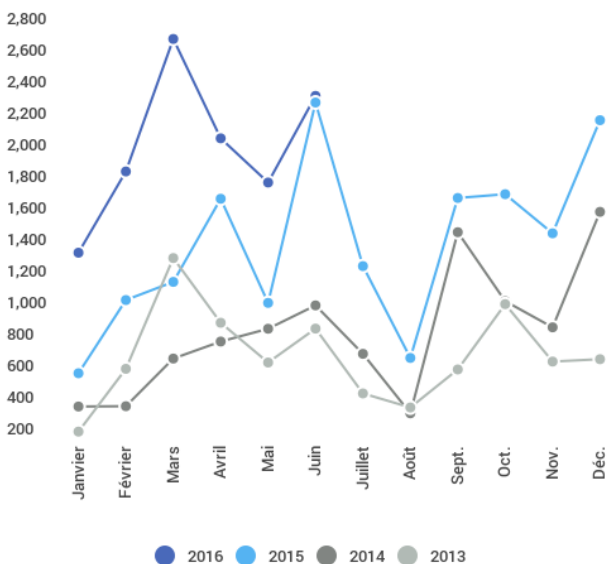
Evolution des immatriculations de véhicules hybrides rechargeables

entre 2014 et 2016



Evolution des immatriculations de véhicules électriques particuliers

entre 2014 et 2016



Evolution des immatriculations de véhicules électriques et hybrides

rechargeables sur le 1er semestre

