

# Activité

## et tendances



2016,  
les TPE  
hésitantes...

Indice TPE : -0,6%



**Extraits**

# Sommaire

3

## L'INDICE DE LA TPE

**2016, les TPE hésitantes...**

6

## COMMERCE DE DÉTAIL ALIMENTAIRE

Boulangerie-Pâtisserie : **Manque de levain**

Pâtisserie : **La plus gourmandise**

Boucherie-Charcuterie : **Que du maigre**

Charcuterie : **Plus copieux**

Alimentation générale : **Toujours à la diète**

Fruits et légumes : **Bien équilibré**

9

## ÉQUIPEMENT DE LA MAISON

Fleurs : **Fanées**

Électroménager, TV, Hifi : **On remet le son**

10

## ÉQUIPEMENT DE LA PERSONNE

Prêt-à-porter : **Toujours plus court**

Chaussures : **Embourbé**

Lingerie : **Effeillage**

Horlogerie-Bijouterie : **Toujours en retard**

12

## SANTÉ

Pharmacie : **Apathie**

Optique : **Revu à la baisse**

13

## BEAUTÉ-ESTHÉTIQUE

Coiffure : **Un peu de volume**

Esthétique : **Meilleure mine**

14

## CAFÉ-HÔTELLERIE-RESTAURATION

Restaurant : **De bon goût**

Hôtel-Restaurant : **Douche froide**

Café-Bar : **Sans sucre !**

15

## AUTO-MOTO

Garage : **Sur la bonne voie**

16

## BÂTIMENT

Maçonnerie : **Friable**

Couverture : **Perméable**

Plomberie-Chauffage-Sanitaire : **Coup de froid**

Électricité générale : **Courant faible**

Menuiserie : **Dormant**

Peinture : **Grise mine**

# Édito

Nous avons le plaisir de vous présenter, pour la 21<sup>ème</sup> année consécutive, l'analyse de l'activité 2016 des TPE basée sur les observatoires économiques des Centres de Gestion Agréés, membres du réseau FCGA et ANPRECEGA. Le cahier "Activité et Tendances" vous apporte une analyse chiffrée et commentée des tendances de l'activité des 26 professions les plus représentées du commerce, des services et du bâtiment. Les fiches professionnelles reprennent les chiffres clés de l'évolution des chiffres d'affaires des 5 dernières années avec une projection pour l'année 2017. 2016, des TPE hésitantes : cette synthèse présente une certaine stabilité de l'indice global, -0,6%. Cet indice est élaboré à partir de données pondérées relatives à tous les secteurs figurant dans cette étude. L'aspect positif de ce millésime est la plus grande proportion d'entreprises, 48%, dont le chiffre d'affaires augmente par rapport à l'année passée, 43%. Cette amélioration est contrastée selon les professions. Nous vous invitons à le découvrir à l'intérieur de ce cahier. La projection pour 2017, élaborée à partir des chiffres d'évolution des 3 dernières années de l'activité des TPE adhérentes à un CGA est de -0,5%, du même ordre qu'en 2016. Il ressort de l'analyse des différentes professions la pression concurrentielle toujours plus forte à laquelle sont soumises les petites entreprises avec notamment un poids des ventes par internet de plus en plus important dans les professions du commerce. Les chefs d'entreprise doivent encore et toujours être en veille, s'adapter et faire évoluer leur stratégie commerciale afin d'assurer leur pérennité. Dans un contexte économique qui reste instable et peu dynamique, les très petites entreprises doivent continuer à se positionner en acteurs incontournables en mettant en avant leurs principaux atouts.

**Yves Marmont**  
Président FCGA



- Les variations des prix retenues sont celles publiées par l'Insee.
- Concernant le bâtiment, l'IPEA est l'indice de prix des travaux d'entretien et amélioration de logements, référence 4T16, publié par le Ministère de l'Ecologie, du Développement durable et de la Mer.
- Par convention, le résultat courant net est considéré comme la rémunération du chef d'entreprise.

La 21<sup>ème</sup> édition du recueil "Activité et Tendances" présente, à partir d'un échantillon de près de 19 000 TPE, l'évolution du chiffre d'affaires en 2016 de 26 professions. Ces petites entreprises, en majorité

individuelles, sont toutes membres d'un Centre de Gestion Agréé. C'est grâce à la participation active de près de 70 CGA de notre réseau que sont réalisées ces tendances d'activité.

**Activité**  
et tendances

Collection de la France des TPE

### Réalisation :

La Fédération des Centres de Gestion Agréés, FCGA, 2 rue Meissonnier, 75017 Paris  
L'Association Nationale des Directeurs de Centres et Associations Agréés, ANPRECEGA, 52 rue d'Illiers - 45057 Orléans

Directeur de la publication :  
Yves Marmont, FCGA

Directeur délégué de la publication :  
Jean Florin, ANPRECEGA

Directeur de la rédaction :  
Yves Granier, CGA des Hauts de France

### Comité de rédaction et de lecture:

Nathalie Azmi, OGA Atlantic  
Marie-Line Borie - CGA Libourne  
Jean Florin, ANPRECEGA  
Yves Granier, CGA des Hauts de France  
Christine Lasne, CGA des Hauts de France  
Nathalie Legendre, CGA Maine-Normandie  
Vincent Mémin, CGA de la Charente-Maritime

### Collecte des données :

Martine Samat, CGA Bouches-du-Rhône

### Conception-Maquette :

Nathalie Azmi, OGA Atlantic

### Traitement informatique :

Martine Samat, CGA Bouches-du-Rhône  
Alain Blaizeau, SAS Adeline

### Impression :

Imprimerie Julien-Jopub (62 Divion)

Edition : CGA Diffusion SAS, 2 rue Meissonnier,  
75017 Paris - Tél : 01 42 67 80 62

Cahier annuel, prix : 40 € TTC - Dépôt légal : 1953-0781



# L'indice de la TPE Commerce et Artisanat 2016

# -0,6%

## Chiffres clés

**Indice global**  
2016 : -0,6%  
2015 : -1,7%  
**Indice Commerce & Services**  
2016 : -0,2%  
2015 : -1,4%  
**Indice Bâtiment**  
2016 : -2,1%  
2015 : -2,7%

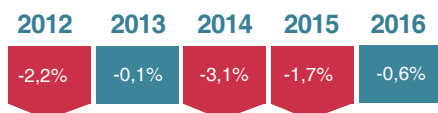
## 2016, les TPE hésitantes...

En 2016, la croissance de l'économie française n'a pas fait mieux qu'en 2015, avec un PIB en hausse estimée de 1,1%. Les facteurs - prix du pétrole bas, taux d'intérêts faibles, dépréciation de l'euro... - qui avaient permis le léger rebond de 2015, ont continué à produire leurs effets en s'essouffant toutefois en fin d'année.

La consommation des ménages et l'investissement des entreprises ont soutenu cette croissance, malgré un commerce extérieur qui a pesé défavorablement.

Après 4 années de baisse, les petites entreprises du commerce et de l'artisanat n'ont pas retrouvé en 2016 le chemin de la croissance mais s'en sont approché avec un indice relativement stable, -0,6%.

### Évolution du chiffre d'affaires annuel glissant sur 5 ans Ensemble des TPE



Près de la moitié des entreprises ont connu des hausses de chiffre d'affaires en 2016. Si en 2015, tous les secteurs

### Répartition par tranches de chiffre d'affaires

Ensemble des TPE

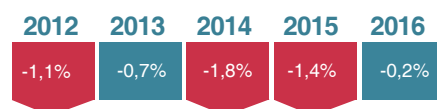
Tranches de CA (en K€)	C.A. 2016 (en K€)	Évolution (en %)	Entreprises (en%)
Ensemble	440	-0,6%	48%
0 à 76	53	-4,5%	40%
76 à 153	111	-1,9%	48%
153 à 340	226	-0,8%	51%
340 à 1138	633	-0,3%	50%
1138 à 4582	1877	0,6%	54%

d'activité étaient orientés à la baisse, la situation s'améliore pour la moitié d'entre eux, avec le retour d'indices très légèrement positifs en 2016

### Commerce : une si petite amélioration...

L'indice commerce et services ressort à -0,2% contre -1,4% en 2015. 48% des petites entreprises du commerce ont vu leur chiffre d'affaires s'améliorer en 2016 contre 43% en 2015. C'est le secteur de l'équipement de la personne qui a le plus souffert en 2016, avec un recul d'activité de 3,8% faisant suite à 5 années de baisses assez conséquentes. Le secteur du commerce de détail alimentaire n'arrive plus depuis 2 ans à préserver sa croissance et recule de 0,4% en 2016. Le secteur de l'équipement de la maison se maintient à peine, -0,1%, bien qu'il ait été boosté par les commerces d'électroménager qui ont profité du passage à la HD et de l'Euro de football.

### Évolution du chiffre d'affaires annuel glissant sur 5 ans Commerces et services



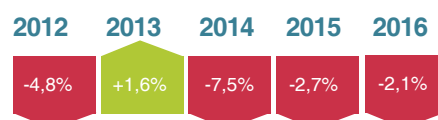
Tous les autres secteurs des commerces et des services sont orientés positivement : +0,1% pour les secteurs santé et café-hôtellerie-

restauration, +0,6% pour le secteur beauté-esthétique et +0,9% pour le secteur auto-moto.

### Les TPE du bâtiment laissées pour compte du retour à la croissance

Sur le plan national, l'artisanat du bâtiment, toutes tailles d'entreprises confondues, semble avoir renoué avec la croissance en 2016. Cependant, les Très Petites Entreprises en ont peu profité avec un indice en retrait de 2,1%.

### Évolution du chiffre d'affaires annuel glissant sur 5 ans Bâtiment



Le redémarrage de la construction neuve, allié à la faiblesse des taux d'intérêt et à un environnement institutionnel propice (dispositifs PTZ, Pinel) a surtout favorisé les entreprises de plus grande taille. Tous les corps de métiers du bâtiment de cette étude ont connu des reculs d'activité plus ou moins marqués. Les conjoncturistes prévoient pour le bâtiment la poursuite de la tendance positive observée fin 2016, pour le premier semestre 2017. Les incertitudes politiques risquent toutefois de peser sur le second.

### 2017, reprise sous hautes conditions

Les conditions d'une franche reprise de la croissance sont loin d'être réunies pour 2017. Retour de l'inflation, consommation des ménages moins dynamique, cours du pétrole fluctuants ... et aléas liés aux conséquences des scrutins électoraux, tant en France qu'à l'étranger, sont autant d'éléments influant sur le dynamisme économique. ■



DÉTAIL ALIMENTAIRE	2016	2015
Secteur	-0,4%	-0,8%
Dont :		
Boulangerie-Pâtisserie	-0,5%	-1,2%
Pâtisserie	+0,5%	0,0%
Boucherie-Charcuterie	-1,5%	-1,3%
Charcuterie	+0,7%	-0,1%
Alimentation générale	-1,3%	-1,5%
Fruits et légumes	+0,6%	+2,5%

ÉQUIPEMENT DE LA MAISON	2016	2015
Secteur	-0,1%	-0,2%
Dont :		
Flours	-0,6%	+0,4%
Électroménager, TV, Hifi	+5,8%	-2,7%

ÉQUIPEMENT DE LA PERSONNE	2016	2015
Secteur	-3,8%	-3,4%
Dont :		
Prêt-à-porter	-4,0%	-3,9%
Chaussures	-5,5%	-2,7%
Lingerie	-3,4%	-1,6%
Horlogerie-bijouterie	-0,9%	-3,4%

## SANTÉ

Secteur	+0,1%	-1,0%
Dont :		
Pharmacie	0,0%	-1,0%
Optique	-3,4%	-1,1%

## BEAUTÉ-ESTHÉTIQUE

Secteur	+0,6%	-0,4%
Dont :		
Coiffure	+0,3%	-0,5%
Esthétique	+1,1%	-0,2%

## CAFÉ-HÔTELLERIE-RESTAURATION

Secteur	+0,1%	-0,8%
Dont :		
Restaurant	+0,6%	-0,6%
Hôtel-Restaurant	-1,6%	-0,3%
Café-Bar	-0,4%	-1,7%

## AUTO-MOTO

Secteur	+0,9%	-2,8%
Dont :		
Garage	-0,0%	-3,1%

## BÂTIMENT

Secteur	-2,1%	-2,7%
Dont :		
Maçonnerie	-3,3%	-1,8%
Couverture	-2,3%	-2,3%
Plomberie-Chauffage-Sanitaire	-2,6%	-1,5%
Électricité générale	-1,9%	-3,8%
Menuiserie	-1,0%	-2,9%
Peinture	-0,9%	-2,9%





## DÉTAIL ALIMENTAIRE

Alors que le secteur avait réussi à préserver sa croissance jusqu'en 2014, celle-ci est en retrait depuis 2 ans, avec -0,4% en 2016, après -0,8% en 2015. Seules 3 professions ont maintenu leur chiffre d'affaires, les pâtisseries, +0,5% les charcutiers et les commerces de fruits et légumes, +0,7%. L'activité des alimentations, des boucheries et des boulangeries est en recul. ■

**-0,4%**



## BEAUTÉ, ESTHÉTIQUE

Le secteur beauté-esthétique retrouve un indice légèrement positif, +0,6%, après 4 années de repli. Les coiffeurs indépendants évoluent dans un contexte de pression concurrentielle et maintiennent tout juste leur chiffre d'affaires, +0,3%. Les salons d'esthétique s'en sortent mieux avec une activité en hausse de 1,1%. ■

**+0,6%**



## ÉQUIPEMENT DE LA MAISON

Depuis 2011, le secteur de l'équipement de la maison présente des évolutions de chiffre d'affaires négatives. Les reculs d'activité sont cependant moins marqués depuis 2 ans, -0,2% en 2015 et -0,1% en 2016. Les commerces d'électroménager ont été dynamisés par le passage à la HD et la tenue de l'Euro de football, +5,5%. L'activité des fleuristes recule de 0,6%. ■

**-0,1%**



## SANTÉ

Après 4 années de recul, le chiffre d'affaires du secteur santé se stabilise, +0,1%. Dans un contexte d'évolution des prix à la baisse, les officines maintiennent leur activité, 0%. Les opticiens indépendants voient leur chiffre d'affaires diminuer de 3,4% sur un marché très concurrentiel. ■

**+0,1%**



## ÉQUIPEMENT DE LA PERSONNE

Depuis 2013, le secteur affiche des reculs d'activité de près de 4% et 2016 ne fait pas exception. Les professions le plus à la peine sont les commerces de chaussures, -5,5% et de prêt-à-porter, -4%. Les boutiques de mode évoluent dans un contexte globalement difficile, exacerbé par le poids de plus en plus lourd des achats via internet. ■

**-3,8%**



## CAFÉ-HÔTELLERIE-RESTAURATION

La stabilité est de mise pour l'activité des cafés-hôtels-restaurants en 2016, +0,1%, après 4 années de baisse et malgré le recul de la fréquentation touristique. Cette dernière a surtout impacté les hôtels-restaurants, -1,6%. L'activité des cafés recule de 0,4% alors que celle des restaurants progresse très légèrement, +0,6%. ■

**+0,1%**



## AUTO-MOTO

Après 6 années de baisse, dont un recul de près de 3% en 2015, l'année 2016 a vu le chiffre d'affaires du secteur auto-moto retrouver des valeurs positives, +0,9%. Cette bonne orientation s'inscrit dans un contexte national de hausse de 5,1% des immatriculations. Les garagistes indépendants ont réussi à maintenir leur activité en 2016. ■

**+0,9%**



## BÂTIMENT

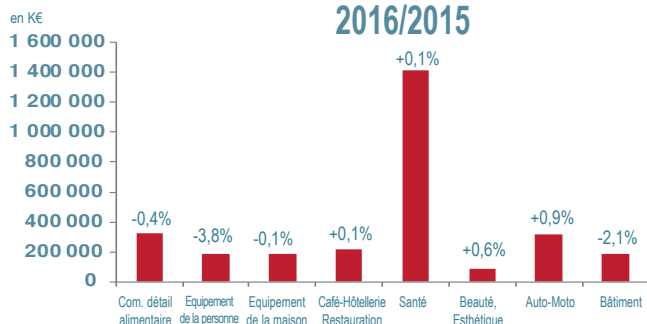
Les très petites entreprises du bâtiment peinent à se relever après la difficile année 2014. Après -2,7% en 2015, l'activité recule de 2,1% en 2016. Et ce malgré un contexte national de légère reprise de la croissance pour l'artisanat du bâtiment. Tous les corps de métiers présentent des reculs de chiffres d'affaires allant de près de 1% à plus de 3%. ■

**-2,1%**



## Chiffres d'affaires annuels et évolutions

2016/2015



# Boucherie-charcuterie

■ 2016 : -1,5%

■ 2015 : -1,3%

## QUE DU MAIGRE

Amorcée en 2015, la tendance décroissante sur les ventes en boucherie-charcuterie s'accroît en 2016 avec un recul de 1,5%. C'est le plus fort repli du secteur de commerce de détail alimentaire. La projection pour 2017 laisse entrevoir un tassement plus mesuré de 0,3%. La profession est marquée par les crises sanitaires successives, la baisse de la consommation de viande plébiscitée pour un régime alimentaire plus sain et les choix budgétaires des ménages. Toutefois, les professionnels ont leur carte à jouer en misant sur la traçabilité des produits, les conseils et la proximité. En 2016, la situation est tendue pour toutes les entreprises de la profession. Ainsi, toutes les tranches de chiffre d'affaires sont concernées par une dégradation du volume des ventes, allant jusqu'à -5,6% pour les boucheries-charcuteries réalisant moins de 185 K€ de chiffre d'affaires. Seule la tranche intermédiaire allant de 294 à 417 K€ tire un peu mieux son épingle du jeu, puisque 48 % des entreprises de ce panel ont vu leurs ventes progresser. ■

## Les entreprises en hausse

Répartition par tranches de chiffre d'affaires

Tranches de CA (en K€)	C.A. 2016 (en K€)	Evolution (en %)	Entreprises (en↑)
Ensemble	374	-1,5%	39%
45 à 185	139	-5,6%	24%
185 à 293	241	-2,3%	37%
293 à 417	355	-0,8%	48%
417 à 638	513	-1,6%	41%
638 à 1073	835	-0,4%	44%

## Chiffres clés

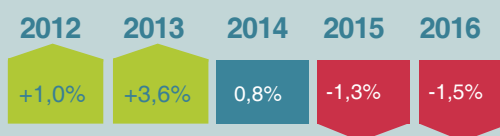
Indice des prix en 2016  
- Consommation : +0,6%  
- Profession : +0,1%

Chiffres moyens en 2015  
- Chiffre d'affaires : 350 K€  
- Résultat courant net moyen : 38 K€



## Évolution - Projection

Évolution du chiffre d'affaires sur 5 ans



Projection 2017



# Charcuterie

■ 2016 : +0,7%

■ 2015 : -0,1%

## PLUS COPIEUX

Après plusieurs années de dynamisme et une pause en 2015, l'activité des charcuteries repart légèrement à la hausse en 2016, avec +0,7%. Misant sur des produits très élaborés à plus forte valeur ajoutée, notamment des plats préparés à emporter, cette profession affiche la plus importante progression 2016 du secteur du commerce de détail alimentaire. Les perspectives pour 2017 sont toutefois moins favorables, et tablent sur un léger repli de 0,1%. L'enjeu consiste donc toujours à miser sur l'innovation en proposant des produits adaptés à l'évolution des modes de vie. Les tendances divergent selon le niveau de chiffre d'affaires. Ce sont les plus grandes structures de l'échantillon qui profitent le plus de la croissance : ainsi 71% des entreprises de la tranche supérieure à 557 K€ ont vu leur activité progresser, avec une moyenne de +2,9%. A l'opposé, seulement 36% des charcuteries réalisant un chiffre d'affaires inférieur à 163 K€ ont bénéficié d'une augmentation de leurs ventes, la moyenne s'établissant à -1,3%. ■

## Les entreprises en hausse

Répartition par tranches de chiffre d'affaires

Tranches de CA (en K€)	C.A. 2016 (en K€)	Evolution (en %)	Entreprises (en↑)
Ensemble	319	0,7%	48%
606 à 162	128	-1,3%	36%
162 à 231	201	-1,8%	44%
231 à 373	296	0,5%	43%
373 à 556	460	0,9%	58%
556 à 833	685	2,9%	71%

## Chiffres clés

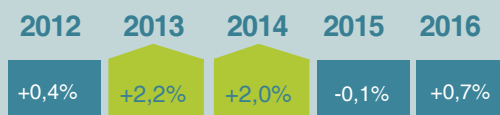
Indice des prix en 2016  
- Consommation : +0,6%  
- Profession : +0,6%

Chiffres moyens en 2015  
- Chiffre d'affaires : 294 K€  
- Résultat courant net moyen : 35 K€



## Évolution - Projection

Évolution du chiffre d'affaires sur 5 ans



Projection 2017



## Plomberie-chauffage-sanitaire

**2016 : -2,6%**
**2015 : -1,5%**

### COUP DE FROID

L'activité des artisans en plomberie-chauffage-sanitaire enregistre une baisse pour la 3<sup>ème</sup> année consécutive, comme pour l'ensemble des professions du secteur du bâtiment. Le repli est de 2,6% en 2016 après 1,5% en 2015. Il est supérieur à celui du secteur, -2,1%. Les entreprises les plus touchées par la mauvaise conjoncture sont celles dont le volume d'activité est le plus faible. Les plus importantes en taille tirent leur épingle du jeu, plus de la moitié d'entre elles enregistre une hausse de leur chiffre d'affaires. La réglementation fiscale est actuellement favorable aux activités liées aux économies d'énergie, notamment l'installation de chaudières à haute performance énergétique ou à micro-génération de gaz ou d'appareils de régulation de chauffage. Le Crédit d'Impôt pour la Transition Énergétique permet ainsi une économie de 30% sur les matériels installés. Il est cumulable avec l'éco-prêt à taux zéro. Ces aides, associées à une augmentation significative du nombre de transactions de maisons et d'appartements anciens, sont susceptibles de dynamiser l'activité des artisans plombiers chauffagistes. La tendance projetée est à la quasi stabilité, - 0,9%. ■

### Les entreprises en hausse

Répartition par tranches de chiffre d'affaires

Tranches de CA (en K€)	C.A. 2016 (en K€)	Evolution (en %)	Entreprises (en↑)
Ensemble	172	-2,6%	45%
14 à 77	57	-9,3%	33%
77 à 125	101	-7,6%	40%
125 à 192	152	-2,2%	49%
192 à 325	250	0,6%	59%
325 à 587	418	-1,7%	52%

### Chiffres clés

Indice des prix en 2016

- Coût constr. 4T16 : 1%
- Ind. IPEA4T chauff. : +0,1% - Plomb. : +1,5%

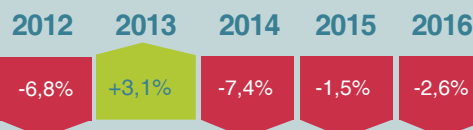
Chiffres moyens en 2015

- Chiffre d'affaires : 162 K€
- Résultat courant net moyen : 29 K€



### Évolution - Projection

Évolution du chiffre d'affaires sur 5 ans



Projection 2017



## Électricité générale

**2016 : -1,9%**
**2015 : -3,8%**

### COURANT FAIBLE

Les artisans électriciens avaient été très durement touchés par de fortes baisses d'activité en 2014 et 2015. Ils n'échappent pas à la mauvaise tendance du secteur en 2016, mais la baisse de leur chiffre d'affaires se limite à 1,9% contre 2,1% pour l'ensemble du bâtiment. La tendance projetée sur 2017 ressort à -1,0%. La conjoncture défavorable touche davantage les petites structures que les plus importantes. Au-dessus de 110 000 € de chiffre d'affaires annuel, elles sont même majoritaires à enregistrer un redémarrage de leur activité. La mise en conformité de l'installation électrique est obligatoire lors de la construction ou de la rénovation totale d'un logement. L'association Promotelec recommande toutefois de faire vérifier celle des logements existants tous les dix ans afin d'en garantir la sécurité. Les pistes ne manquent pas pour élargir le champ d'action des artisans électriciens, du contrôle des accès aux installations adaptées au télétravail, de l'installation de bornes de recharges de véhicules électriques aux solutions destinées à favoriser le maintien à domicile. ■

### Les entreprises en hausse

Répartition par tranches de chiffre d'affaires

Tranches de CA (en K€)	C.A. 2016 (en K€)	Evolution (en %)	Entreprises (en↑)
Ensemble	153	-1,9%	49%
16 à 73	58	-7,0%	45%
73 à 110	93	-5,0%	43%
110 à 160	134	-0,6%	53%
160 à 262	203	-3,3%	53%
262 à 520	379	1,5%	54%

### Chiffres clés

Indice des prix en 2016

- Coût constr. 4T16 : 1%
- Indice IPEA4T profession.: +1,6%

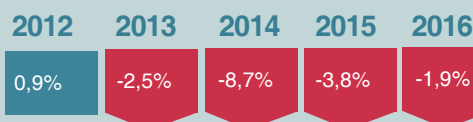
Chiffres moyens en 2015

- Chiffre d'affaires : 142 K€
- Résultat courant net moyen : 26 K€



### Évolution - Projection

Évolution du chiffre d'affaires sur 5 ans



Projection 2017







ENTREPRENEUR,  
MOI, J'ADHÈRE  
À UN CENTRE DE  
GESTION AGRÉÉ,  
ET VOUS ?

- D'IMPÔTS  
+ DE SÉCURITÉ

## Bénéfices liés à l'adhésion

- Un dossier de gestion personnalisé annuel établi par un organisme indépendant pour **mieux piloter**
- Des statistiques professionnelles et des observatoires économiques sans cesse actualisés pour **mieux se comparer**
- Des réunions de formation et d'information pour **mieux se développer**
- Des rencontres et débats pour **mieux échanger**
- Et des avantages fiscaux\* pour **mieux optimiser**

\*Sous conditions

Pour en savoir plus...

**FÉDÉRATION DES CENTRES DE GESTION AGRÉÉS**

2 rue Meissonier - 75017 Paris T. 01 42 67 80 62 - Fax 01 43 80 78 04

<http://www.fcga.fr/> - [info@fcga.fr](mailto:info@fcga.fr)





## Réalisation :



Fédération des Centres de Gestion Agréés,



Association Nationale des Directeurs de Centres et Associations de Gestion Agréés,

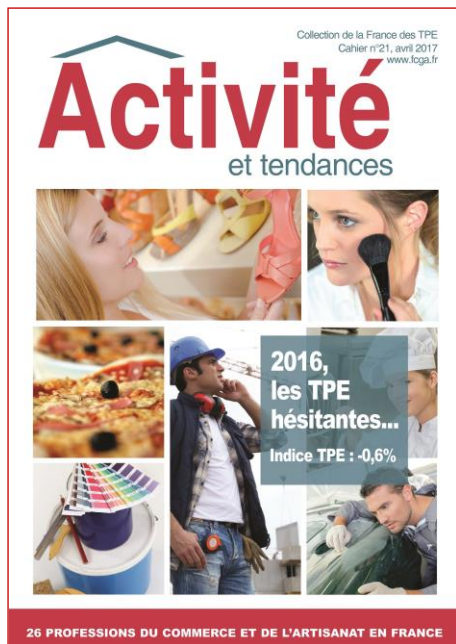
# L'activité des TPE en 2016

En recul de 0,6 % en 2016, le chiffre d'affaires moyen des artisans et des commerçants s'améliore quand même par rapport à l'année précédente (- 1,7 %). C'est ce que révèle, parmi de nombreux autres chiffres clés, la 21<sup>ème</sup> édition de la grande étude annuelle « *Activité et Tendances* » menée par la FCGA. Une enquête inédite qui dresse le bilan détaillé des performances économiques des TPE françaises en 2016. Principaux enseignements.

## COMMUNIQUÉ DE PRESSE

Juin 2017

Publication de l'étude annuelle FCGA  
« *Activité et Tendances* »



**Ça va mieux !** L'heure n'est certes pas encore à la franche reprise, mais l'activité des petites entreprises du commerce, de l'artisanat et des services retrouve incontestablement des couleurs en 2016.

**Premier signe tangible de cette embellie :** 48 % des petites entreprises ont enregistré, dans des proportions variables, une hausse de leur chiffre d'affaires en 2016. Soit 5 points de plus que l'année précédente (43 %).

En moyenne, pour la totalité des 26 professions passées au crible statistique, le chiffre d'affaires des TPE régresse de 0,6 % « seulement » (contre - 1,7 % l'année précédente). Les tendances sectorielles sont également beaucoup mieux orientées qu'en 2015, année « noire » avec zéro secteur en progression.

### En 2016, sur les 8 sphères professionnelles analysées :

#### 4 affichent des taux légèrement supérieurs à 0 :

- Auto-moto : + 0,9 % (contre - 2,8 %)
- Beauté-esthétique : + 0,6 % (contre - 0,4 %)
- Santé : + 0,1 % (contre - 1,0 %)
- Café-hôtellerie-restauration : + 0,1 % (contre - 0,8 %)

#### 3 améliorent relativement leurs performances en réduisant le volume de leurs pertes :

- Artisanat du bâtiment : - 2,1 % (contre - 2,7 %)
- Equipement de la maison : - 0,1 % (contre - 0,2 %)
- Commerce de détail alimentaire : - 0,4 % (contre - 0,8 %)

#### 1 présente un chiffre d'affaires en recul :

- Equipement de la personne : - 3,8 % (contre - 3,4 %)

## DÉTAIL DES PERFORMANCES, SECTEUR PAR SECTEUR

### EN HAUSSE

#### Auto-moto : + 0,9 % (contre - 2,8 %)

Principalement constitué de garagistes réparateurs indépendants, le secteur redémarre en 2016. Plusieurs facteurs peuvent expliquer ce regain d'activité dans les ateliers multimarques : réinves-



tissement des ménages dans le budget entretien auto, politique tarifaire plus attractive que celle des enseignes de constructeurs (qui perdent de la clientèle), entrée en vigueur de la loi Hamon sur le libre choix du réparateur en cas de sinistre, émergence du marché de la pièce d'occasion... Mais aussi accueil, disponibilité et conseil.

### **Beauté-esthétique : + 0,6 % (contre - 0,4 %)**

Encore timides, la hausse de la fréquentation des salons de coiffure (+ 0,3 % de chiffre d'affaires) et le retour de la clientèle dans les instituts de beauté (+ 1,1 % de chiffre d'affaires) redonnent un peu de dynamisme à ce secteur qui collectionne les mauvaises performances depuis 4 ans. Pris dans le redoutable étau des grandes enseignes nationales et des boutiques low-cost, les professionnels du bien-être tentent de réaffirmer leurs atouts historiques en termes de formation, de sécurité et de qualification.

### **Santé : + 0,1 % (contre - 1,0 %)**

Confrontés à une remise en cause de leurs modèles économiques respectifs, pharmaciens d'officine (+ 0,0 %) et opticiens indépendants (- 3,4 %) traversent une crise inédite. Baisse des prix des médicaments remboursables, augmentation des produits génériques, déremboursement de plusieurs traitements... : les pharmaciens s'interrogent sur leur avenir. Même inquiétude du côté des opticiens dont l'activité encaisse un choc réglementaire sans précédent (encadrement des remboursements de lunettes) qui se répercute fatalement sur les ventes.

### **Café-hôtellerie-restauration : + 0,1 % (contre - 0,8 %)**

Ce sont surtout les établissements de restauration pure (+ 0,6 %) qui tirent péniblement la croissance du secteur. Moins bien lotis, les hôtels-restaurants (- 1,6 % après - 0,3 %) enregistrent une baisse de leurs ventes, tandis que les cafés-bars (- 0,4 %) améliorent relativement leurs performances après - 1,7 % en 2015. Touchés de plein fouet par les conséquences des attentats de 2015 et de 2016 sur la fréquentation de leurs établissements, les professionnels du secteur font aussi face à une baisse du ticket moyen et à une diminution de leurs marges.

## **EN AMÉLIORATION RELATIVE**

### **Artisanat du bâtiment : - 2,1 % (contre - 2,7 %)**

Le chiffre d'affaires moyen des professionnels de la construction et de la rénovation se redresse légèrement, mais la conjoncture reste nettement défavorable dans ce secteur stratégique pour toute l'économie des TPE. Hormis la maçonnerie (- 3,3 % contre - 1,8 %) et la plomberie-chauffage-sanitaire (- 2,6 % contre - 1,5 %), toutes les professions du secteur améliorent relativement leurs chiffres d'affaires sans pour autant renouer avec une franche croissance. Et sans jamais afficher un seul taux positif...

### **Équipement de la maison : - 0,1 % (contre - 0,2 %)**

Stimulé par le dynamisme spectaculaire des commerces spécialisés dans la vente d'électro-ménager (+ 5,8 %), le secteur améliore légèrement son taux moyen d'activité en 2016. Initié un an plus tôt (- 0,2 % contre - 4,5 %), ce retour vers la croissance est surtout porté par le succès commercial des robots de cuisine et des petits équipements domestiques comme les aspirateurs balais.

### **Commerce de détail alimentaire : - 0,4 % (contre - 0,8 %)**

En 2016, les professionnels des métiers de bouche se ressaisissent après le décrochage observé l'année précédente (- 0,8 %). C'est encore insuffisant pour inverser la tendance, mais l'amélioration est sensible dans la plupart des professions du secteur. Notamment pour les charcutiers (+ 0,7 %) et les pâtisseries (+ 0,5 %). Le chiffre d'affaire des détaillants en fruits et légumes (+ 0,6 % après + 2,5 %) et les bouchers charcutiers (- 1,5 % après - 1,3 %) est en recul.

## EN RECU

### Equipement de la personne : - 3,8 % (contre - 3,4 %)

Abonné aux mauvaises performances depuis 2013, le secteur fait face à une nouvelle baisse de ses ventes en 2016. L'activité, après une légère amélioration l'année précédente (- 3,4 %) rechute à nouveau autour des 4 %. Hormis les horlogers-bijoutiers qui réduisent sensiblement le niveau de leurs pertes (- 0,9 % après - 3,4 %), toutes les autres professions de l'équipement de la personne sont en recul : prêt-à-porter (- 4,0 %), détaillants en chaussures (- 5,5 %), lingerie (- 3,4 %).

## MÉTHODOLOGIE DE L'ÉTUDE « ACTIVITÉ ET TENDANCES »

Cette dernière édition du recueil « Activité et Tendances » analyse l'évolution du chiffre d'affaires en 2016, de 26 professions issues de 8 grands secteurs d'activité. Les chiffres clés d'un échantillon représentatif de 19 000 TPE ont été finement étudiés pour les besoins de cette étude. Ces petites entreprises, en majorité individuelles, sont toutes membres d'un centre de gestion agréé. 70 CGA appartenant à notre réseau ont participé activement à la collecte des données.

## LA FÉDÉRATION DES CENTRES DE GESTION AGRÉÉS EN BREF...



**300 000 petites entreprises (TPE) et 100 Centres de Gestion Agréés (CGA)**

**92 % des entreprises nationales ont moins de 10 salariés**

**50 % des TPE imposées au BIC sont adhérentes à un CGA**

**Grâce à l'adhésion à un CGA,  
le revenu imposable de l'entreprise n'est pas majoré de 25 % !**



Institués en 1974, les centres de gestion agréés (CGA) sont des structures associatives de proximité dont la vocation première est d'apporter, de manière indépendante, une assistance à la gestion et une sécurité fiscale à leurs entreprises adhérentes. Ils constituent un pôle remarquable de conseils collectifs : aide à la gestion, formation et prévention fiscale. Les TPE bénéficient d'une offre pédagogique attractive : les CGA sont parmi les premiers centres formateurs de la petite entreprise avec plusieurs centaines de milliers d'heures annuelles de formation.

Créée en 1978, La FCGA est le réseau expert de la petite entreprise : 300 000 entreprises au travers de ses 100 CGA adhérents. Elle forme un réseau d'information et d'assistance aux petites entreprises présent sur l'ensemble du territoire national et capitalise une expertise économique et sociale reconnue de la petite entreprise - TPE. Elle dispose d'outils d'observation et d'analyse particulièrement fiables qui alimentent régulièrement une base de données statistiques métiers nationales et régionales très performante.